

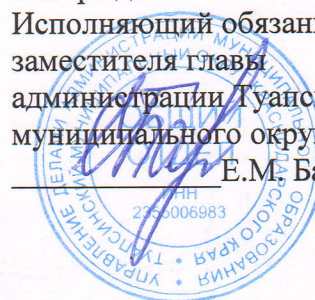
**Муниципальное образование
Туапсинский муниципальный округ
Краснодарского края**

Утверждаю:

Исполняющий обязанности
заместителя главы

администрации Туапсинского
муниципального округа

Е.М. Балантаева



**ПОРЯДОК (ПЛАН) ДЕЙСТВИЙ ПО ЛИКВИДАЦИИ ПОСЛЕДСТВИЙ
АВАРИЙНЫХ СИТУАЦИЙ В СФЕРЕ ТЕПЛОСНАБЖЕНИЯ В
МУНИЦИПАЛЬНОМ ОБРАЗОВАНИИ ТУАПСИНСКИЙ МУНИЦИПАЛЬНЫЙ
ОКРУГ КРАСНОДАРСКОГО КРАЯ**

«СОГЛАСОВАНО»

Министерство ТЭК и ЖКХ
(дата и № письма о согласовании)
30.12.2025 № 70.13-08-17966/25

Министерство гражданской обороны
и чрезвычайных ситуаций
(дата и № письма о согласовании)
19.01.2026 № 68-07-04-189/26

2026 г.

Раздел 1. Общие сведения

1.1. Основные положения разработки (актуализации) порядка (плана) действий по ликвидации последствий аварийных ситуаций в сфере теплоснабжения.

1.1.1. Общие положения

1.1.1. Настоящий «Порядок (план) действий по ликвидации последствий аварийных ситуаций в сфере теплоснабжения в муниципальном образовании Туапсинский муниципальный округ Краснодарского края (далее – муниципальное образование (далее – Порядок) разработан во исполнение требований пункта 1 части 3 статьи 20 Федерального закона от 27.07.2010 № 190-ФЗ «О теплоснабжении», с учетом положений:

- Федерального закона от 06.10.2003 № 131-ФЗ «Об общих принципах организации местного самоуправления в Российской Федерации»;

- Федерального закона от 27.07.2006 № 149-ФЗ «Об информации, информационных технологиях и о защите информации»;

- Федерального закона от 23.11.2009 № 261-ФЗ «Об энергосбережении и о повышении энергетической эффективности, и о внесении изменений в отдельные законодательные акты Российской Федерации»;

- постановления Правительства Российской Федерации от 22.02.2012 № 154 «О требованиях к схемам теплоснабжения, порядку их разработки и утверждения»;

- постановления Правительства Российской Федерации от 16.05.2014 № 452 «Правила определения плановых и расчета фактических значений показателей надежности и энергетической эффективности объектов теплоснабжения, а также определения достижения организацией, осуществляющей регулируемые виды деятельности в сфере теплоснабжения, указанных плановых значений»;

- приказа Министерства энергетики Российской Федерации от 14.05.2025 № 511 «Об утверждении Правил технической эксплуатации объектов теплоснабжения и теплопотребляющих установок»;

- приказа Министерства энергетики Российской Федерации от 13.11.2024 № 2234 «Об утверждении Правил обеспечения готовности к отопительному периоду и Порядка проведения оценки обеспечения готовности к отопительному периоду»;

- схемы теплоснабжения муниципального образования, утвержденной постановлением администрации муниципального образования Туапсинский муниципальный округ Краснодарского края от 15.09.2025 № 2500 «Об утверждении схемы Туапсинский муниципальный округ Краснодарского края на период до 2035 года»;

- иных действующих нормативно-правовых актов по теме документа.

1.1.1.2. Основным документом, регламентирующим требования к порядку разработки и утверждения, составу сведений, которые должны содержаться Порядок, является Приказ Министерства энергетики Российской Федерации от 13.11.2024 № 2234 «Об утверждении Правил обеспечения готовности к отопительному периоду и Порядка проведения оценки обеспечения готовности к отопительному периоду» (далее – Приказ № 2234).

1.1.1.3. В соответствии с п/п. 8.3.1 п. 8 Приказа № 2234 Порядок подлежит ежегодной актуализации, утверждается муниципальным образованием до 15 февраля и должен содержать следующие сведения:

- сценарии наиболее вероятных аварий и наиболее опасных по последствиям аварий, а также источники (места) их возникновения;

- количество сил и средств, используемых для локализации и ликвидации последствий аварий на объекте теплоснабжения (далее - силы и средства);

- порядок и процедуру организации взаимодействия сил и средств, а также организаций, функционирующих в системах теплоснабжения, на основании заключенных соглашений об управлении системами теплоснабжения;

- состав и дислокация сил и средств;

- перечень мероприятий, направленных на обеспечение безопасности населения (в случае если в результате аварий на объекте теплоснабжения может возникнуть угроза безопасности населения);

- порядок организации материально-технического, инженерного и финансового обеспечения операций по локализации и ликвидации аварий на объекте теплоснабжения.

1.1.1.4. Порядок подлежит ежегодной актуализации в отношении разделов и сведений, касающихся объектов систем теплоснабжения; сценариев вероятных аварийных ситуаций; количества, состава и дислокации сил и средств и др.

1.1.1.5. Порядок размещается после его утверждения на официальном сайте муниципального образования в информационно-телекоммуникационной сети «Интернет» в течение 5 рабочих дней со дня его утверждения. Не подлежат опубликованию сведения о сценариях наиболее вероятных аварий и наиболее опасных по последствиям аварий, а также источники (места) их возникновения, а также сведения о составе и дислокации сил и средств.

1.1.1.6. Объектами, рассматриваемыми в Порядок, являются - системы централизованного теплоснабжения на территории муниципального образования, включая источники тепловой энергии, магистральные и разводящие тепловые сети, теплосетевые объекты (насосные станции, центральные тепловые пункты), системы теплопотребления.

1.1.1.7. Порядок определяет порядок действий персонала при ликвидации последствий аварийных ситуаций и является обязательным для исполнения всеми ответственными лицами, указанными в нем. Должностные лица должны знать и руководствоваться Планом действий в пределах установленных им обязанностей по складывающейся обстановке.

1.1.1.8. Порядок должен находиться:

- а) в администрации муниципального образования;

- б) в организациях, функционирующих в системах теплоснабжения муниципального образования;

- в) в экстренных оперативных службах, обеспечивающих безопасность при локализации и ликвидации аварийных ситуаций для функционирования систем теплоснабжения муниципального образования;

1.1.1.9. Ответственность за разработку (актуализацию) Порядок возлагается на заместителя главы муниципального образования, курирующего вопросы жилищно-коммунального хозяйства и топливно-энергетического комплекса.

1.1.2. Основные понятия и термины

В настоящем ПЛАС используются следующие основные понятия термины:

«авария на объектах теплоснабжения» – отказ элементов систем, сетей и источников теплоснабжения, повлекший к прекращению подачи тепловой энергии потребителям и абонентам на отопление более 6 часов и горячее водоснабжение на период более 8 часов;

«инцидент» – отказ или повреждение оборудования и (или) сетей, отклонение от установленных режимов, нарушение федеральных законов, нормативно - правовых актов и технических документов, устанавливающих правила ведения работ на производственном объекте, включая:

«технологический отказ» - вынужденное отключение или ограничение работоспособности оборудования, приведшее к нарушению процесса производства и (или) передачи тепловой энергии потребителям, если они не содержат признаков аварии;

«функциональный отказ» - неисправности оборудования (в том числе резервного

и вспомогательного), не повлиявшие на технологический процесс производства и (или) передачи тепловой энергии, а также неправильное действие защит и автоматики, ошибочные действия персонала, если они не привели к ограничению потребителей и снижению качества отпускаемой энергии;

«капитальный ремонт» – ремонт, выполняемый для восстановления технических и экономических характеристик объекта до значений, близких к проектным, с заменой или восстановлением любых составных частей;

«коммунальные ресурсы» – горячая вода, холодная вода, тепловая энергия, электрическая энергия, используемые для предоставления коммунальных услуг;

«коммунальные услуги» – деятельность исполнителя по оказанию услуг по холодному водоснабжению, горячему водоснабжению, водоотведению, электроснабжению и отоплению, обеспечивающая комфортные условия проживания граждан в жилых помещениях;

«мониторинг состояния системы теплоснабжения» – комплексная система наблюдений, оценки и прогноза состояния тепловых сетей и объектов теплоснабжения (далее - мониторинг);

«неисправность» – другие нарушения в работе системы теплоснабжения, при которых не выполняется хотя бы одно из требований, определенных технологическим процессом;

«потребитель» – лицо, приобретающее тепловую энергию (мощность), теплоноситель для использования на принадлежащих ему на праве собственности или ином законном основании теплопотребляющих установках либо для оказания коммунальных услуг в части горячего водоснабжения и отопления;

«управляющая организация» – юридическое лицо, независимо от организационно-правовой формы, а также индивидуальный предприниматель, управляющие многоквартирным домом на основании договора управления многоквартирным домом;

«ресурсоснабжающая организация» – юридическое лицо, независимо от организационно-правовой формы, а также индивидуальный предприниматель, осуществляющие продажу коммунальных ресурсов;

«система теплоснабжения» совокупность источников тепловой энергии и теплопотребляющих установок, технологически соединенных тепловыми сетями;

«текущий ремонт» – ремонт, выполняемый для поддержания технических и экономических характеристик объекта в заданных пределах с заменой и (или) восстановлением отдельных быстроизнашивающихся составных частей и деталей;

«тепловая сеть» – совокупность устройств (включая центральные тепловые пункты, насосные станции), предназначенных для передачи тепловой энергии, теплоносителя от источников тепловой энергии до теплопотребляющих установок;

«тепловой пункт» – совокупность устройств, предназначенных для присоединения к тепловым сетям систем отопления, вентиляции, кондиционирования воздуха, горячего водоснабжения и технологических теплоиспользующих установок промышленных и сельскохозяйственных предприятий, жилых и общественных зданий (индивидуальные – для присоединения систем теплопотребления одного здания или его части; центральные – то же, двух зданий или более);

«техническое обслуживание» – комплекс операций или операция по поддержанию работоспособности или исправности изделия (установки) при использовании его (ее) по назначению, хранении или транспортировке;

«технологические нарушения» – нарушения в работе системы теплоснабжения и работе эксплуатирующих организаций в зависимости от характера и тяжести последствий (воздействие на персонал; отклонение параметров энергоносителя; экологическое воздействие; объем повреждения оборудования; другие факторы снижения надежности) подразделяются на инцидент и аварию.

1.1.3. Цели, задачи, обязанности

1.1.3.1. Порядок разрабатывается (актуализируется) в целях координации и взаимосвязанных действий руководителей и работников структурных подразделений администрации муниципального образования, организаций, управляющих многоквартирными домами, организаций, функционирующих в системах теплоснабжения, ресурсоснабжающих организаций (электро-, газоснабжения, водопроводно-канализационного хозяйства), оперативных служб, при решении вопросов, связанных с локализацией и ликвидацией аварийных ситуаций на системах теплоснабжения, (в том числе с применением электронного моделирования аварийных ситуаций).

1.1.3.2. Порядок должен решать в муниципальном образовании следующие задачи:

- обеспечение надежной эксплуатации систем теплоснабжения;
 - повышение эффективности функционирования объектов систем теплоснабжения;
 - мобилизация усилий всех административных и инженерных служб в муниципальном образовании для локализации и ликвидации последствий аварийных ситуаций в системах теплоснабжения;
 - поддержание необходимых параметров теплоносителей и обеспечение нормативного температурного режима в зданиях и сооружениях при возникновении аварийной ситуации;
 - снижение последствий аварийных ситуаций в системах теплоснабжения.
- информирование ответственных лиц о возможных аварийных ситуациях с указанием причин их возникновения и действия по ликвидации последствий.

1.1.3.3. Взаимоотношения организаций, функционирующих в системах теплоснабжения с потребителями, определяются заключенными между ними договорами теплоснабжения, в рамках действующего законодательства Российской Федерации. Ответственность указанных лиц определяется балансовой принадлежностью инженерных сетей и фиксируется в акте разграничения балансовой принадлежности и эксплуатационной ответственности сторон, прилагаемом к договору теплоснабжения.

1.1.3.4. Организации, функционирующие в системах теплоснабжения для надежного теплоснабжения потребителей должны обеспечивать:

- своевременное и качественное техническое обслуживание, и ремонт теплопотребляющих систем, а также разработку и выполнение, согласно договору теплоснабжения, графиков ограничения и отключения теплопотребляющих установок при временном недостатке тепловой мощности или топлива на источниках теплоснабжения;
- допуск работников специализированных организаций, с которыми заключены договоры на техническое обслуживание и ремонт теплопотребляющих систем, на объекты в любое время суток.

1.1.3.5. При возникновении незначительных повреждений на инженерных сетях эксплуатирующая организация оповещает телефонограммой о повреждениях владельцев коммуникаций, смежных с поврежденной, и администрацию муниципального образования, которые немедленно направляют своих представителей на место повреждения или сообщают ответной телефонограммой об отсутствии их коммуникаций на месте дефекта.

1.1.3.6. При возникновении неисправностей и аварий на тепловых сетях, вызванных технологическим нарушением на инженерных сооружениях и коммуникациях, срок устранения, которых превышает на отопление 6 часов и горячее водоснабжение более 8 часов, руководство по локализации и ликвидации аварий возлагается на администрацию и оперативный штаб по жилищно-коммунальному хозяйству муниципального образования.

1.1.3.7. Ликвидация нештатных ситуаций на объектах жилищно-коммунального хозяйства муниципального образования осуществляется в соответствии с планами по

ликвидации аварийных ситуаций, имеющимися у организации, внутренними инструкциями и настоящим Порядком.

1.1.3.8. Финансирование расходов на проведение непредвиденных аварийно-ремонтных работ и пополнение аварийного запаса материальных ресурсов для устранения аварийных ситуаций на объектах жилищно- коммунального хозяйства осуществляется в установленном порядке в пределах средств, предусмотренных в бюджете предприятий и организаций жилищно-коммунального комплекса на текущий финансовый год.

1.1.3.9. Работы по устранению технологических нарушений на инженерных сетях, связанные с нарушением благоустройства территории, производятся ресурсоснабжающими организациями и их подрядными организациями в порядке, установленном в муниципальном образовании.

1.1.3.10. Восстановление асфальтового покрытия, газонов и зеленых насаждений на уличных проездах, газонов на внутриквартальных и дворовых территориях после выполнения ремонтных работ на инженерных сетях производятся за счет владельцев инженерных сетей, на которых возникла аварийная ситуация.

Собственники земельных участков, по которым проходят инженерные коммуникации, для надежного теплоснабжения потребителей, обязаны:

- осуществлять контроль за содержанием охранных зон инженерных сетей, в том числе за своевременной очисткой от горючих отходов, мусора, тары, опавших листьев, сухой травы, а также обеспечивать круглосуточный доступ для обслуживания и ремонта инженерных коммуникаций;

- не допускать в пределах охранных зон инженерных сетей и сооружений возведения несанкционированных построек, складирования материалов, устройства свалок, посадки деревьев, кустарников и т.п.;

- обеспечивать, по требованию владельца инженерных коммуникаций, снос несанкционированных построек и посаженных в охранных зонах деревьев и кустарников;

- принимать меры, в соответствии с действующим законодательством, к лицам, допустившим устройство в охрannой зоне инженерных коммуникаций постоянных или временных предприятий торговли, парковки транспорта, рекламных щитов и т.д.;

- компенсировать затраты, связанные с восстановлением или переносом из охрannой зоны инженерных коммуникаций построек и сооружений, а также с задержкой начала производства аварийных или плановых работ из-за наличия несанкционированных сооружений.

1.1.3.11. Собственники земельных участков, организации, ответственные за содержание территории, по которым проходят инженерные коммуникации, эксплуатирующие организации, сотрудники администрации, жители при обнаружении технологических нарушений (вытекание горячей воды или выход пара из трубопроводов тепловых сетей, образование провалов и т.п.) обязаны:

- принять меры по ограждению опасной зоны и предотвращению доступа посторонних лиц в зону технологического нарушения до прибытия аварийных служб;

- незамедлительно информировать обо всех происшествиях, связанных с повреждением объектов теплоснабжения администрацию муниципального образования и диспетчерскую службу ресурсоснабжающих организаций.

1.1.3.12. Владелец или арендатор встроенных нежилых помещений (подвалов, чердаков, мансард и др.), по которым проложены сети теплоснабжения, при использовании этих помещений под склады или другие объекты, обязан обеспечить беспрепятственный доступ представителей исполнителя коммунальных услуг и (или) специализированных организаций, обслуживающих данные системы, для их осмотра, ремонта или технического обслуживания.

1.1.3.13. Организации, управляющими многоквартирными домами, обеспеченными централизованным теплоснабжением должны быть доведены до жителей в

них проживающих любым доступным способом адреса и номера телефонов организаций, функционирующих в системах теплоснабжения для сообщения о возникновении технологических нарушений работы и аварийных ситуациях системах теплоснабжения.

1.2 Краткая характеристика муниципального образования

Туапсинский муниципальный округ расположен на юго-западе Краснодарского края, между курортами Геленджиком и Большим Сочи. Протяженность Туапсинского округа вдоль Черноморского побережья с севера на юг – 80 км, вглубь материка – 45 км. На северо-западе округ граничит с территорией, подведомственной городу Геленджику, на севере – с Северским районом и территориями, подведомственными городу Горячий Ключ, на востоке – с Апшеронским районом, на юго-востоке – с территорией, подведомственной городу Сочи. Округ располагает всеми климатическими преимуществами юга европейской части России и занимает площадь 239,9 тысяч гектаров.

Численность населения Туапсинского муниципального округа по состоянию на 01.01.2025 составила 124 195 человек.

В Туапсинский муниципальный округ входят 10 поселковых и сельских округов:

1. г. Туапсе;
2. Джубгский поселковый округ;
3. Новомихайловский поселковый округ;
4. Агойский сельский округ;
5. Тенгинский сельский округ;
6. Шепсинский сельский округ;
7. Георгиевский сельский округ;
8. Вельяминовский сельский округ;
9. Октябрьский сельский округ;
10. Шаумянский сельский округ.

Таблица 1.2.1 Среднемесячная температура воздуха по Туапсинскому муниципальному округу в 2025 г.

I	II	III	IV	V	VI	VII	VIII	IX	X	XI	XII
10	5	8	11	15	20	23	25	23	18	14	9

Таблица 1.12.2 Минимум температуры воздуха по Туапсинскому муниципальному округу за отопительный сезон 2024-2025 годов

X	XI	XII	I	II	III	IV
14	19	23	9	4	8	11

Таблица 1.2.1. Максимум температуры воздуха по муниципальному образованию район за отопительный сезон 2024-2025 годов

X	XI	XII	I	II	III	IV
20	25	30	12	6	9	12

1.3 Описание объектов теплоснабжения

Теплоснабжение Туапсинского муниципального округа обеспечивают 45 котельных (31 котельная установленная мощность менее 3,5 МВт, 14 котельных с установленной мощностью от 3,5 до 60 МВт, 0 котельных мощностью более 60 МВт), из которых 15 работают на природном газе, 7 - на дизельном топливе, 6 – на мазуте, 17 на угле.

Основными теплоснабжающими и теплосетевыми организациями Туапсинского муниципального округа в настоящее время являются:

Общество с ограниченной ответственностью «Теплоэнерго Краснодар» Туапсинский филиал;

МУП «ЖКХ Небугского сельского поселения»;

ФГБОУ ВДЦ «Орленок»;
 ФКУЗ «ЦВМиР «Сосновый» МВД России»;
 ПАО «Сургутнефтегаз» ОТ «Сургут»;
 ООО УК «Заречье»;
 МУП ШСП ТР «ДорБлагоустройство».

Основное теплогенерирующее оборудование котельных – водогрейные котлы. Ограничений по тепловой мощности нет. Схема систем отопления преимущественно независимая; система ГВС – закрытая.

Протяженность тепловых сетей в двухтрубном исчислении составляет – 175,42 км. Установленная тепловая мощность в целом по округу избыточна и ее резервы составляют – 205,927 МВт. Основной вид топлива для котельных – природный газ и уголь. Системы теплоснабжения находятся в удовлетворительном состоянии и готовы производить тепловую энергию в необходимом объеме в период низких температур наружного воздуха.

Полный перечень источников тепловой энергии представлен в таблице 1.3

Таблица 1.3 Перечень источников тепловой энергии, расположенных на территории муниципального образования.

№ п/п	Наименование и адрес расположения источника тепловой энергии	Температурный график	Эксплуатирующая организация
1	г. Туапсе, ул. К. Маркса 78	95/70	Туапсинский филиал ООО «Теплоэнерго Краснодар»
2	г. Туапсе, ул. Звездная 25	95/70	Туапсинский филиал ООО «Теплоэнерго Краснодар»
3	г. Туапсе, ул. Судоремонтников 60	95/70	Туапсинский филиал ООО «Теплоэнерго Краснодар»
4	г. Туапсе, ул. Деповская 20 (ГВС)	95/70	Туапсинский филиал ООО «Теплоэнерго Краснодар»
5	г. Туапсе, ул. Московских Строителей (Кадош)	95/70	Туапсинский филиал ООО «Теплоэнерго Краснодар»
6	БМК Центральная, г. Туапсе, 58км+400м а/д Джубга-Сочи	95/70	Туапсинский филиал ООО «Теплоэнерго Краснодар»
7	Котельная № 1 (БМК-3,5), пгт. Новомихайловский, ул. Ленина, 27	95/70	Туапсинский филиал ООО «Теплоэнерго Краснодар»
8	Котельная № 2 (БМК-4,5) пгт. Новомихайловский, МКР-2, пер. Почтовый	95/70	Туапсинский филиал ООО «Теплоэнерго Краснодар»
9	Котельная № 3 (Хальзева), пгт. Новомихайловский, пер. Октябрьский. д. 17	95/70	МУП «ЖКХ Небугского с/п»
10	БМК с. Ольгинка, МКР-1, 2Б,	95/70	МУП «ЖКХ Небугского с/п»
11	Котельная а. Псебе ООШ № 17, ул. Шапсугская, 1А	95/70	МУП «ЖКХ Небугского с/п»
12	Котельная ООО УК «Заречье», пгт. Новомихайловский, ул. Морская 5/1	95/70	ООО УК «Заречье»
13	Котельная ФГБОУ ВДЦ "Орленок", пгт.Новомихайловский, МКР-1 (ГВС)	95/70	ФГБОУ ВДЦ «Орленок»
14	Котельная «Новая», пгт. Джубга, ул.Новороссийское шоссе, 3	95/70	МУП «ЖКХ Небугского с/п»
15	БМК «Центральная», пгт.Джубга, пер. Зеленый/Советская	95/70	Туапсинский филиал ООО «Теплоэнерго Краснодар»
16	Котельная «Станичка», пгт.Джубга. пер. Северный, 1 Г	95/70	МУП «ЖКХ Небугского с/п»
17	Котельная СОШ №16, с. Молдовановка, ул. Центральная, 47	95/70	МУП «ЖКХ Небугского с/п»
18	Котельная мкр."Надежда",	95/70	МУП «ЖКХ Небугского с/п»

	пгт. Джубга, ул. Строителей		
19	Котельная СОШ № 36 с. Дефановка, ул. Школьная, 12 (д/с+школа)	95/70	МУП «ЖКХ Небугского с/п»
20	БМК с. Агой ул. Школьная, 8В	95/70	МУП «ЖКХ Небугского с/п»
21	Котельная с. Небуг, ул. Центральная, 1 В	95/70	МУП «ЖКХ Небугского с/п»
22	Котельная п. Тюменский	95/70	МУП «ЖКХ Небугского с/п»
23	Котельная с. Агой детский сад №16 «Петушок», ул. Виноградная, 1в	95/70	МУП «ЖКХ Небугского с/п»
24	Котельная СОШ № 15 а. Агуй Шапсуг, ул. Школьная, 1а	95/70	МУП «ЖКХ Небугского с/п»
25	Котельная ФКЗУ «ЦВМиР «Сосновый» МВД России», п. Сосновый	95/70	ФКЗУ «ЦВМиР «Сосновый» МВД России»
26	Котельная ОТ «Сургут» с. Лермонтово	95/70	ОАО «Сургутнефтегаз» ОТ «Сургут»
28	Котельная МБДОУ ДС № 14, с.Тенгинка, ул. Шаумяна 77а	95/70	МУП «ЖКХ Небугского с/п»
29	Котельная с. Кромянское, пер. Горный, 3	95/70	МУП ШСП ТР «ДорБлагоустройство»
30	Котельная с. Шепси, ул. Садовая, 22	95/70	МУП ШСП ТР «ДорБлагоустройство»
31	Котельная п. Южный, п/о Южный	95/70	МУП ШСП ТР "ДорБлагоустройство"
32	Котельная с. Георгиевское, ул.8-Гвардейская, 33а	95/70	МУП «ЖКХ Небугского с/п»
33	Котельная № 2, с. Кривенковское, ул. Спорная, 8а	95/70	МУП «ЖКХ Небугского с/п»
34	Котельная № 3, с. Кривенковское, ул. Спорная, 57	95/70	МУП «ЖКХ Небугского с/п»
35	Котельная № 4 - БМК, с. Кривенковское, ул. Зеленая, 1Г	95/70	МУП «ЖКХ Небугского с/п»
36	Котельная с.Индюк, ул. Майкопская, 95 СОШ №26	95/70	МУП «ЖКХ Небугского с/п»
37	Котельная ст. Чинары - БМК	95/70	МУП «ЖКХ Небугского с/п»
38	Котельная с. Шаумян (больница), ул.Шаумяна,1	95/70	МУП «ЖКХ Небугского с/п»
39	Котельная СОШ № 31, с.Шаумян, ул. Бабича, 3Б	95/70	МУП «ЖКХ Небугского с/п»
40	Котельная СОШ № 32, х. Островская Щель, ул. Центральная 4а	95/70	МУП «ЖКХ Небугского с/п»
41	Котельная детского сада «Ласточка» № 8, п. Горный, ул. Кирова,17А	95/70	МУП «ЖКХ Небугского с/п»
42	БМК с. Цыпка ул. Центральная	95/70	МУП «ЖКХ Небугского с/п»
43	Котельная СОШ № 22, с. Мессажай, ул. Шаумяна, 11а	95/70	МУП «ЖКХ Небугского с/п»
44	Котельная п. Октябрьский, ул. Леспромхозная, 20 Б	95/70	МУП «ЖКХ Небугского с/п»
45	Котельная СОШ № 38 с. Гойтх, ул. Школьная, 78	95/70	МУП «ЖКХ Небугского с/п»

1.4. Организации, связанные с эксплуатацией систем теплоснабжения и предоставлением коммунальных услуг по отоплению и горячему водоснабжению.

1.4.1. Достижение результата при ликвидации последствий аварийных ситуаций и минимизации ущерба от их возникновения во многом зависит от согласованности действий ответственных лиц организаций (учреждений), связанных с эксплуатацией систем

теплоснабжения и предоставлением коммунальных услуг по отоплению и горячему водоснабжению (органы местного самоуправления, надзорные органы, теплоснабжающие (теплосетевые), электроснабжающие, газоснабжающие, водопроводно-канализационного хозяйства, социальной сферы, организации, управляющие многоквартирными домами).

1.4.2. Данные о сетевых организациях, связанных с функционированием систем теплоснабжения, на территории муниципального образования представлены в приложении 1 к настоящему Порядку.

Таблица 1.4 Сторонние сетевых организациях, связанных с функционированием систем теплоснабжения, на территории муниципального образования.

№ п/п	Наименование организация	Телефон диспетчерской службы
1	филиал № 10 АО «Газпром газораспределение Краснодар»	8 (86167) 2-00-04
2	филиал АО «Россети Кубань» Сочинские электрические сети	8 (800) 220-02-20
3	филиал АО «Электросети Кубани» «Туапсеэлектросеть»	8 (800) 234-83-73
4	МУП «ЖКХ город Туапсе»	8 (86167) 2-24-65
5	МУП Новомихайловское ВКХ»	8 (86167) 93-4-45
6	МУП ШСП ТР «ДорБлагоустройство»	8 (988) 410-93-75
7	МУП «ЖКХ НСП»	8 (928) 03-85-116

1.4.3. Лица, ответственные за исполнение Порядка, назначаются местными распорядительными документами:

- главой муниципального образования;
- руководителями муниципальных экстренных оперативных служб;
- руководителями организаций, функционирующих в системах теплоснабжения;
- руководителями организаций, связанных с функционированием систем теплоснабжения;
- руководителями организаций, управляющих многоквартирными домами.

1.4.4. При ликвидации аварийных ситуаций требуется чёткая и оперативная работа ответственных лиц, что возможно при соблюдении спокойствия, знания ситуации в системе теплоснабжения, оборудования и действующих инструкций, умения применять результаты электронного моделирования.

1.4.5. Все ответственные лица, указанные в Порядок, обязаны четко знать и строго выполнять установленный порядок своих действий.

1.5. Сведения о жилых зданиях и социально-значимых объектах (далее - СЗО), имеющих централизованное теплоснабжение.

1.5.1. Теплоснабжение большинства жилых зданий (многоквартирных домов) и социально-значимых объектов (далее – СЗО) на территории муниципального образования обеспечивается от централизованных источников тепловой энергии.

1.5.2. Потребители категории надежности в системах теплоснабжения на территории муниципального образования.

Согласно п.п. 4.2 Свода правил СП 124.13330.2012 «Тепловые сети. Актуализированная редакция СНиП 41-02-2003», потребители теплоты по надежности теплоснабжения подразделяются на три категории:

- первая категория - потребители, не допускающие перерывов в подаче расчетного количества теплоты и снижения температуры воздуха в помещениях, ниже предусмотренных ГОСТ 30494 «Здания жилые и общественные».

Больницы, родильные дома, детские дошкольные учреждения с круглосуточным пребыванием детей, картинные галереи, химические и специальные производства, и т.п.;

- вторая категория потребители, допускающие снижение температуры в отапливаемых помещениях на период ликвидации аварии, но не более 54 ч: жилые и общественные здания до +12 °С; промышленные здания до + 8 °С;

- третья категория - остальные потребители.

Категория надежности теплоснабжения зависит от типа здания и его назначения. К каждой категории предъявляются свои требования по качеству коммунальной услуги, а также возможности отключения отопления на определенный период времени.

При возникновении аварийных ситуаций на источнике тепловой энергии или в тепловых сетях в течение всего ремонтно-восстановительного периода должны обеспечиваться (если иное не установлено договором теплоснабжения) требуемые режимы, параметры и качество теплоснабжения (отопления, вентиляции и горячего водоснабжения, а также технологических потребностей предприятий в паре и горячей воде).

Раздел 4.

Порядок и процедура организации взаимодействия сил и средств, а также организаций, функционирующих в системах теплоснабжения, на основании заключенных соглашений об управлении системами теплоснабжения соответствии с требованиями части 5 статьи 18 Федерального закона о теплоснабжении.

4.1. Порядок и процедура организации взаимодействия сил и средств, а также организаций, функционирующих в системах теплоснабжения, на основании заключенных соглашений об управлении системами теплоснабжения.

4.1.1. В соответствии с требованиями ч. 5 ст. 18 Федерального закона от 27.07.2010 № 190-ФЗ «О теплоснабжении» теплоснабжающие организации и теплосетевые организации, осуществляющие свою деятельность в одной системе теплоснабжения, ежегодно до начала отопительного периода обязаны заключать между собой соглашение об управлении системой теплоснабжения в соответствии с правилами организации теплоснабжения, утвержденными Правительством Российской Федерации.

4.1.2. В соответствии с требованиями статьи IX постановления Правительства Российской Федерации от 08.08.2012 № 808 «Об организации теплоснабжения в Российской Федерации и о внесении изменений в некоторые акты Правительства Российской Федерации» между единой теплоснабжающей организацией (разработчик соглашения) и теплоснабжающими и теплосетевыми организациями (стороны соглашения) осуществляющими деятельность в одной системе теплоснабжения не позднее 1 июня каждого года должны быть заключены Соглашения об управлении системой теплоснабжения.

4.1.3. Порядок и процедура организации взаимодействия сил и средств, а также организаций, функционирующих в совместно эксплуатируемых системах теплоснабжения муниципального образования, осуществляется на основании соглашений об управлении системами теплоснабжения.

Обязательными условиями указанного соглашения являются:

- 1) определение соподчиненности диспетчерских служб теплоснабжающих организаций и теплосетевых организаций, порядок их взаимодействия;
- 2) порядок организации наладки тепловых сетей и регулирования работы системы теплоснабжения;
- 3) порядок обеспечения доступа сторон соглашения или, по взаимной договоренности сторон соглашения, другой организации к тепловым сетям для осуществления наладки тепловых сетей и регулирования работы системы теплоснабжения;
- 4) порядок взаимодействия теплоснабжающих организаций и теплосетевых организаций в чрезвычайных ситуациях и аварийных ситуациях.

Организации, функционирующие в системах теплоснабжения муниципального образования в рамках соглашения об управлении системой теплоснабжения координируют решения, осуществляют взаимодействия сил и средств, при локализации и ликвидации аварийных ситуаций.

4.1.5. Ответственность организаций-сторон соглашения об управлении системой теплоснабжения определяется балансовой принадлежностью тепловых сетей и фиксируется в акте разграничения балансовой принадлежности и эксплуатационной ответственности сторон, прилагаемом к соглашению об управлении системой теплоснабжения.

4.1.6. В случае, если теплоснабжающие и теплосетевые организации не заключили соглашение об управлении системой теплоснабжения, порядок управления системой теплоснабжения определяется соглашением, заключенным на предыдущий отопительный период, а если такое соглашение не заключалось ранее, указанный порядок устанавливается администрацией муниципального образования.

4.2. В целях достижения наилучшего результата при устранении последствий

аварийной ситуации, помимо существующих внутренних регламентов, теплосетевым, теплоснабжающим организациям, структурным подразделениям администрации муниципального образования, организациям водоснабжения, электроснабжения, газоснабжения, организациям ответственным за эксплуатацию жилищного фонда следует руководствоваться общей схемой взаимодействия всех задействованных лиц, представленной в схеме 4.3.

4.3. Порядок взаимодействия сил и средств по ликвидации аварийной ситуации



Раздел 5.

Состав и дислокация сил и средств.

5.1. Состав сил и средств для локализации и ликвидации аварийных ситуаций

5.1.1. Состав сил в учреждениях и организациях связанных с функционированием систем теплоснабжения муниципального образования привлекаемых в рамках своих полномочий для локализации и ликвидации аварийных ситуаций в системах централизованного теплоснабжения:

а) в администрации муниципального образования:

- заместитель главы муниципального образования, курирующий вопросы жилищно-коммунального комплекса и топливно-энергетического комплекса администрации Туапсинского муниципального округа;

- начальник и специалисты управления ЖКХ и ТЭК администрации Туапсинского муниципального округа;

- операторы Единой дежурной диспетчерской службы муниципального образования (далее – ЕДДС), находящиеся на смене.

б) в организациях, функционирующих в системах теплоснабжения муниципального образования:

- главный инженер;

- диспетчер аварийно-диспетчерской службы;

- персонал производственно-технической службы;

- инженерно-технические работники и операторы (машинисты) дежурной смены котельных;

- члены аварийно-ремонтных бригад.

в) в оперативных службах, обеспечивающих функционирование систем теплоснабжения муниципального образования только при локализации и ликвидации аварийных ситуаций:

- оперативный дежурный персонал;

- выездные бригады, выездная аварийно-ремонтные бригады в соответствии с утверждёнными в установленном порядке типовыми штатными расписаниями.

г) в экстренных оперативных службах обеспечивающих функционирование систем теплоснабжения муниципального образования только при локализации и ликвидации аварийных ситуаций:

- оперативный дежурный персонал;

- выездные аварийно-ремонтные бригады в соответствии с утверждёнными в установленном порядке штатными расписаниями.

д) в организациях, управляющих многоквартирными домами:

- персонал аварийно-диспетчерской службы.

5.1.2. Состав средств в учреждениях и организациях, связанных с функционированием систем теплоснабжения муниципального образования, требуемых при выполнении ими своих функций для локализации и ликвидации аварийной ситуации в системах централизованного теплоснабжения:

- оргтехника и средства связи;

- программное обеспечение;

- легковой, в том числе дежурный и грузовой автомобильный транспорт;

- специализированные автомобили – ремонтные, медицинские, противопожарные;

- грузоподъемная и землеройная техника;

- сварочное оборудование;

Состав средств ежегодно определяется и утверждается нормативным документом организаций (учреждений), которые могут быть привлечены для локализации и ликвидации аварийных ситуаций в системах централизованного теплоснабжения.

5.2. Дислокация сил и средств при локализации и ликвидации аварийных ситуаций

5.2.1. Дислокация (размещение) сил в режиме повседневной эксплуатации систем централизованного теплоснабжения в муниципальном образовании осуществляется на стационарных пунктах (местах), по месту нахождения ответственных лиц и персонала. Пункты (рабочие места) оснащены средствами связи, необходимыми техническими средствами и документацией.

5.2.2. При возникновении аварийных ситуаций дислокация средств может измениться в зависимости от функционального назначения сил, к которым они приписаны:

а) остаются на пунктах управления: средства оперативного персонала (ЕДДС, дежурного персонала экстренных оперативных служб);

б) перемещаются в центр событий для использования при локализации и ликвидации происшествия: средства аварийно-ремонтных бригад (организаций, функционирующих в системах теплоснабжения, противопожарной и спасательной службы МЧС России, органов Министерства внутренних дел Российской Федерации, службы Скорой медицинской помощи, аварийной газовой службы, привлекаемых организаций).

5.2.3. Дислокация аварийно-спасательных формирований должна осуществляться таким образом, чтобы обеспечивалась возможность прибытия к любому объекту в своей зоне ответственности за время, не превышающее нормативное, с момента поступления дежурному персоналу сигнала о возникновения аварийной ситуации.

Нормативное время прибытия организаций, функционирующих в системах теплоснабжения и экстренных оперативных служб на место происшествия, представлено в таблице 5.2.

Таблица 5.2. - Нормативное время прибытия организаций, функционирующих в системах теплоснабжения и экстренных оперативных служб на место происшествия

Наименование организации (учреждения), адрес места расположения	Время прибытия на место происшествия с момента поступления вызова
Организации, функционирующие в системах теплоснабжения муниципального образования	немедленно, Ч+0ч.30мин. <i>(не определен)</i>
Противопожарная и спасательная служба МЧС России на территории муниципального образования	Ч+0ч.10 мин. в городской местности; Ч+0ч.20 мин. в сельской местности <i>(п.1 ст. 76 Федерального закона от 22.07.2008 №112-ФЗ «Технический регламент о требованиях пожарной безопасности»)</i>
Орган Министерства внутренних дел Российской Федерации на территории муниципального образования	незамедлительно (протяженность маршрута патрулирования должна обеспечивать прибытие наряда к месту происшествия (как правило, не более чем в течение 5-7 минут) и не может превышать 6 км для патрулей на автомобиле, 4 км для патрулей на мотоцикле, 1,5 км для пеших патрулей) <i>(п.1 ст. 12 Федерального закона от 07.02.2011 №3-ФЗ «О полиции»)</i>

Наименование организации (учреждения), адрес места расположения	Время прибытия на место происшествия с момента поступления вызова
Служба скорой медицинской помощи на территории муниципального образования	Ч+0ч.20 мин. для оказания скорой медицинской помощи в экстренной форме; Ч+2ч.00 мин. для оказания скорой медицинской помощи в неотложной форме <i>(п.6 прил. №2 Приказа Министерства здравоохранения РФ от 20.06.2013 №338н «Об утверждении Порядка оказания скорой, в том числе скорой специализированной, медицинской помощи»)</i>
Аварийная газовая служба на территории муниципального образования.	Ч+0ч.40 мин. <i>(п.11.2 Постановления Госгортехнадзора РФ от 18.03.2003 №9 «Об утверждении правил безопасности систем газораспределения и газопотребления»)</i>
Аварийная служба электросетевой компании на территории муниципального образования	немедленно, Ч+1ч.30мин. <i>(не определен)</i>
Аварийная служба организации водопроводно-канализационного хозяйства на территории муниципального образования	немедленно, Ч+1ч.30мин. <i>(не определен)</i>

5.2.4. При необходимости, по решению ответственного руководителя работ, для локализации и ликвидации аварийной ситуации в условиях критически низких температур окружающего воздуха могут быть привлечены дополнительные силы и средства.

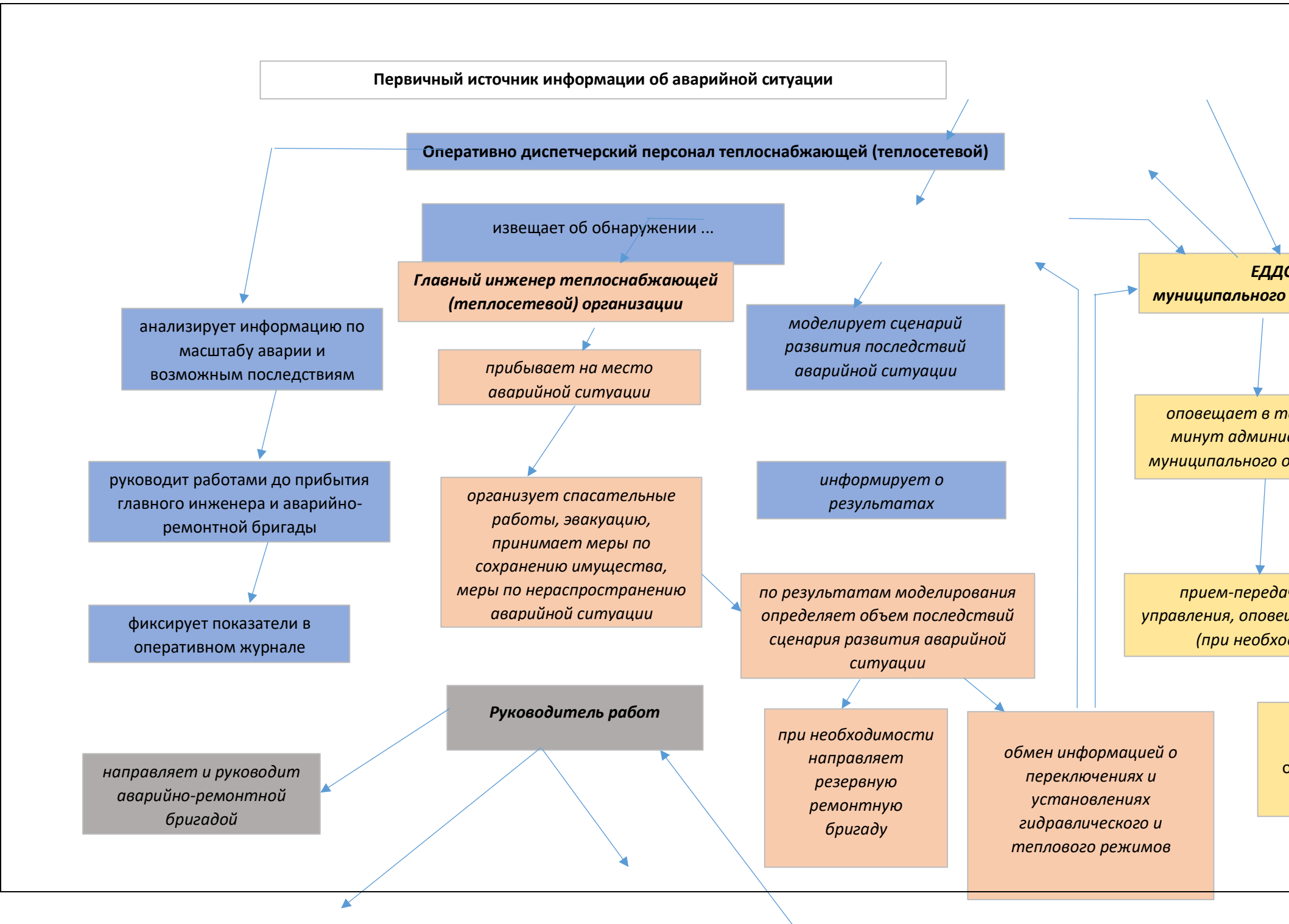
5.3. Действия ответственных лиц при ликвидации аварийных ситуаций

5.3.1. Обеспечение правильности ликвидации последствий аварийных ситуаций в системах теплоснабжения муниципального образования и минимизации ущерба от их возникновения зависит от действий ответственных лиц.

Ответственные лица должны действовать согласованно, четко, спокойно, в рамках своих полномочий определенных должностными и иными действующими инструкциями, со знанием ситуации в системе теплоснабжения, оборудования, настоящим Планом действий и в соответствии складывающейся обстановкой - для недопущения негативного развития происшествия.

Все ответственные лица, указанные в Порядок, обязаны четко знать и строго выполнять установленный порядок своих действий.

Форма Блок-схемы действий ответственных лиц по локализации и ликвидации аварийной ситуации приведена на рисунке 5.3.



*создает и собирает штаб.
Контролирует состав лиц, дает
распоряжения специалистам,
взаимодействует со
специалистами департамента
городского хозяйства в части
оказания содействия*

*через организации, управляющие
многоквартирными домами и
местную систему оповещения и
информирования оповещает
жителей*

Рисунок 0.— Форма Блок-схемы действий ответственных лиц муниципального образования по локализации и ликвидации аварийной ситуации в системе теплоснабжения

Раздел 6.

Мероприятия, направленные на обеспечение безопасности населения (в случае если в результате аварий на объекте теплоснабжения может возникнуть угроза безопасности населения)

6.1. При повреждении (аварии) на внутридомовых системах теплоснабжения (отопления) АДС эксплуатирующей организации обязана принять все необходимые меры для обеспечения безопасности людей, отключения поврежденного участка, организации выполнения ремонтно-восстановительных работ, сообщить о случившемся в ЕДДС, принять меры по поддержанию минимальной внутри домовой температуры (не ниже +12 °С) с использованием мобильных теплогенераторов (тепловых пушек) в общедомовых помещениях многоквартирных домов.

6.2. О причинах возникновения и сроках устранения аварийной ситуации в системе теплоснабжения муниципального образования в зимнее время года повлекшей отключение коммунальных услуг и угрозу безопасности населения, необходимо своевременно информировать жителей. С этой целью управление жилищно-коммунального хозяйства администрации муниципального образования уточняет всю необходимую информацию и передает ее в муниципальный центр управления для размещения по средствам сети интернет в информационных каналах и официальном сайте администрации муниципального образования. Также информирует отдел жилищного контроля администрации муниципального образования.

Контроль за качественным и своевременным информированием населения осуществляется муниципальный центр управления в рамках отработки задач по поэтапному контролю хода устранения технологического нарушения

6.5. В случае длительного (24 часа и более) отсутствия теплоснабжения у населения в жилых кварталах повлекшее снижение температуры ниже нормативных значений (в отопительный сезон), в муниципальном образовании объявляется режим «ЧС» и проводятся мероприятия по эвакуации пострадавших.

6.6. Выезд на место аварии руководителей администрации муниципального образования и структурных подразделений должен осуществляться не позднее установленных ниже сроков, зависящих от температуры наружного воздуха:

- не позднее 4 часов после возникновения повреждения при температуре наружного воздуха выше -10 °С;
- не позднее 2 часов после возникновения повреждения при температуре наружного воздуха от -10 °С до -15 °С;
- не позднее 30 мин. после возникновения повреждения при температуре наружного воздуха ниже -15 °С.

В случае возникновения аварии на объектах теплоснабжения муниципального образования, при нарушении условий жизнедеятельности 50 человек и более на 1 сутки при условии, что температура воздуха в жилых комнатах более суток фиксируется ниже +18 °С в отопительный период, Глава муниципального образования отдает распоряжение на незамедлительную организацию постоянной работы штаба по проведению отопительного периода и созыв внеочередного заседания комиссии по предупреждению и ликвидации чрезвычайных ситуаций и обеспечения пожарной безопасности муниципального образования.

6.7. Мероприятиями, направленными на обеспечение безопасности населения в случае возникновения аварийной ситуации в системе теплоснабжения (прекращении подачи тепла в жилые помещения в условиях резкого понижения температуры наружного воздуха в течение длительного времени) являются:

- сообщение о возникшей ситуации в организацию, управляющую многоквартирными домами и (или) в ЕДДС муниципального образования по средствам городской телефонной и мобильной связи лицами, являющимися свидетелями возникновения происшествия;
- соблюдение требований норм и правил безопасности и охраны труда;
- эвакуация из опасной зоны населения при режиме «ЧС» во взаимодействии с экстренными оперативными службами и аварийно-спасательными формированиями;
- обозначение, оцепление опасной зоны, запрет пропусков и передвижения по опасной зоне населения, транспортных средств;
- привлечение к выполнению работ по локализации и ликвидации аварийной ситуации специализированных служб и формирований в целях предупреждения дальнейшего развития аварий, угрозы населению;
- оповещение населения, проживающего на территории муниципального образования о происшествии;
- при повреждениях в сетях централизованного теплоснабжения в зимний период, в случае отрицательных температур наружного воздуха и при превышении нормативного времени на устранения аварийной ситуации, организациям, управляющим многоквартирными домами следует предотвращению размораживания внутридомового оборудования дренировать воду из систем отопления зданий.

6.8. Жителям, проживающим на территории муниципального образования в случае возникновения аварийной ситуации в системе теплоснабжения для обеспечения безопасности необходимо:

- для сохранения в квартире тепла дополнительно заделать щели в окнах и балконных дверях, занавесить их одеялами или коврами;
- до эвакуации, разместить членов семьи в одной комнате, временно закрыв остальные, одеться в теплую одежду и принять профилактические лекарственные препараты от общереспираторных заболеваний и гриппа;
- не допускать отопления помещений с помощью электрообогревателей самодельного изготовления, а также электрических плит, т.к. это может привести к возникновению пожара, выхода из строя системы электроснабжения здания. Для обогрева помещения необходимо использовать электрообогреватели только заводского изготовления;
- проявлять выдержку и самообладание, оказывая посильную помощь работникам организации, управляющей многоквартирными домами, организаций, функционирующих в системах теплоснабжения муниципального образования прибывшим для выполнения ремонтно-восстановительных работ;
- в случае эвакуации из жилого помещения - одеть членов семьи в теплую одежду и обувь; отключить в квартире газ, воду и электричество; взять с собой документы, деньги, необходимые продукты, одеяла; закрыть входную дверь квартиры на замок и действовать в соответствии с указаниями уполномоченных работников организации, управляющей многоквартирными домами, администрации муниципального образования.

Раздел 7.

Организация материально-технического, инженерного и финансового обеспечения операций по локализации и ликвидации аварий на объекте теплоснабжения

7.1. Для формирования сил и средств на устранение последствий аварийных ситуаций создаются и используются: резервы финансовых и материальных ресурсов организаций, функционирующих в системах теплоснабжения, а при необходимости и администрации муниципального образования.

7.2. При организации материально-технического, инженерного и финансового обеспечения операций по локализации и ликвидации последствий аварий на объекте производится расчет необходимых для этого сил и средств.

7.3. По результатам расчетов составляется соответствующий перечень, в котором учитываются с указанием количества и места хранения:

- средства (инструменты, материалы и приспособления, приборы, оборудование и автомобильная и землеройная техника), необходимые для проведения ремонтно-восстановительных и спасательных работ, для эвакуации людей из зоны аварийной ситуации;

- аварийный запас средств индивидуальной защиты;
- силы необходимые для выполнения локализации и ликвидации аварийных ситуаций;
- средства необходимые для возмещения вреда здоровью людей, материального ущерба и прочее.

7.4. Организация материально-технического обеспечения операций по локализации и ликвидации аварийных ситуаций и их последствий на объекте осуществляется организациями, функционирующими в системах теплоснабжения, а при необходимости и администрацией муниципального образования.

Материально-технические средства, которые должны быть задействованы в мероприятиях по локализации и ликвидации последствий аварийных ситуаций, используются только для этих целей и не должны применяться для обеспечения в повседневной деятельности организаций, функционирующих в системах теплоснабжения.

7.5. Организация инженерного обеспечения операций по локализации и ликвидации аварийных ситуаций в теплоснабжении и их последствий на объекте – комплекс инженерных мероприятий и задач, выполняемых в целях создания благоприятных условий в ходе проведения наиболее сложных работ по спасению пострадавших, локализации и ликвидации последствий аварийных ситуаций.

Задачи инженерного обеспечения ремонтно-восстановительных и других неотложных работ выполняют специализированные группы имеющие соответствующую подготовку по ремонту и восстановлению газовых, водопроводно-канализационных сетей, линий электропередачи.

Инженерное обеспечения операций по локализации и ликвидации аварийных ситуаций в теплоснабжении и их последствий на объекте теплоснабжения осуществляется организациями, функционирующими в системах теплоснабжения муниципального образования совместно (в рамках своих функциональных обязанностей):

- с администрацией муниципального образования (координация и контроль деятельности, а в случае планируемого срока ликвидации последствий аварийной ситуации в системе централизованного теплоснабжения в зимний период (в условиях критически низких температур окружающего воздуха) более 4 часов, угрозе для жизни и комфортного проживания людей – непосредственное руководство заместителем главы муниципального образования, курирующим вопросы городского хозяйства и ТЭК;

- с региональными и муниципальными службами мониторинга технологических нарушений, координацию мер по их устранению (Агентство ТЭК, ЕДДС);

- с региональными и муниципальными экстренными оперативными службами (министерства чрезвычайных ситуаций, полиция, скорая помощь, Росгвардия);
- с организациями, связанными с функционированием систем теплоснабжения – водопроводно-канализационного хозяйства, электросетевыми и газораспределительными организациями;
- с организациями, управляющими многоквартирными домами.

7.6. Организация финансового обеспечения операций по локализации и ликвидации аварий и их последствий на объекте теплоснабжения осуществляются организациями, функционирующими в системах теплоснабжения муниципального образования за счет финансовых резервов и за счет резервного фонда в установленных законом случаях.

Объем финансовых средств и материальных ресурсов для обеспечения операций по локализации и ликвидации аварий и их последствий на объекте теплоснабжения формируются в организациях одним из следующими способами:

- выделением на отдельном расчетном счету организации собственных денежных средств;
- заключением договора страхования расходов на ликвидацию чрезвычайных ситуаций;
- заключением договора банковской гарантии;
- иными способами, не запрещенными законодательством Российской Федерации.

формирующие резервы финансовые средства должны находиться на счетах эксплуатирующей организации и могут быть использованы по назначению только в результате произошедшей аварийной ситуации.

7.7. Организация противопожарного обеспечения операций по локализации и ликвидации аварий и их последствий на объекте теплоснабжения осуществляются организациями, функционирующими в системах теплоснабжения муниципального образования в режиме повседневной деятельности в соответствии с законодательством Российской Федерации и территориальная противопожарными и спасательными службами МЧС России в случае возгорания, по вызову.

7.8. Организация транспортного обеспечения операций по локализации и ликвидации аварий и их последствий на объекте теплоснабжения осуществляются организациями, функционирующими в системах теплоснабжения муниципального образования, а в случае необходимости привлечением сил и средств специализированных транспортных организаций по отдельным заявкам.

7.9. Организация медицинского обеспечения операций по локализации и ликвидации аварий и их последствий на объекте теплоснабжения осуществляются территориальными службами Скорой медицинской помощи и медицинскими учреждениями, по вызову.

Раздел 8.

Документы и инструкции, используемые для ликвидации последствий аварийных ситуаций.

8.1. Документами, необходимыми для ликвидации последствий аварийных ситуаций муниципального образования являются:

- настоящий ПОРЯДОК;
- действующая нормативно-техническая документация по технике безопасности и эксплуатации теплогенерирующих установок, тепловых сетей и теплопотребляющих установок;
- внутренние инструкции, списки, ведомости, журналы, бланки, графики и т.п. организаций, функционирующих в системах теплоснабжения, касающиеся эксплуатации и техники безопасности этого оборудования, разработанные на основе действующей нормативно-технической документации с учетом настоящего ПОРЯДОК;
- утвержденные техническим руководителем организации, функционирующей в системах теплоснабжения, схемы систем теплоснабжения, режимные карты работы тепловых сетей и источников тепловой энергии;

Примерный перечень производственно-технических документов для дежурного персонала организаций, функционирующих в системах теплоснабжения муниципального образования приведен в таблице 8.1

Таблица 8.1. - Примерный перечень производственно-технических документов для дежурного персонала организаций, функционирующих в системах теплоснабжения муниципального образования

№ п/п	Наименование документа	Краткое содержание
1	Оперативный журнал	Регистрация в хронологическом порядке (с точностью до одной минуты) оперативных действий, производимых для обеспечения заданного режима работы теплосети по распоряжениям с указанием лиц, отдавших их. Записи о неисправностях в работе оборудования, аварийных ситуациях и мерах по восстановлению нормального режима. Фиксация допусков на проведение работ, проводимых по нарядам и распоряжениям. Записи о приемке и сдаче смены с регистрацией состояния оборудования (в работе, в резерве, в ремонте). Замечания администрации предприятия (района) тепловых сетей по ведению оперативного журнала и визы о его просмотре
2	Список ремонтного и руководящего персонала	Должности, фамилии, инициалы, адреса, номера телефонов ремонтного и руководящего персонала предприятия тепловых сетей.
3	Список телефонов городских организаций	Список телефонов городских (районных) аварийных служб, смежных эксплуатационных, ремонтных и других организаций
4	Суточная ведомость теплосети	Периодическая регистрация параметров и расхода теплоносителя на выводах источника показаний КИП насосных станций, заданных параметров теплоносителя за сутки
5	Оперативная схема тепловых сетей	Схема трубопроводов, отражающая состояние установление на них запорной арматуры (открытое или закрытое положение) на текущий момент времени
6	Журнал распоряжений	Запись оперативных распоряжений руководства предприятия

№ п/п	Наименование документа	Краткое содержание
	(оператору) диспетчеру	тепловых сетей (района тепловых сетей, служб теплосети)
7	Журнал (картотека) заявок диспетчеру на вывод оборудования из работы	Регистрация заявок на вывод оборудования из работы поступивших в ЦДП и РДП от районов теплосети, с указанием наименования оборудования, причины и времени (по заявке) вывода оборудования из работы, а также отключаемых потребителей и их теплопотребления. В журнале отмечается, кому сообщено о разрешении, а также фактическое время вывода оборудования из работы и ввода его в работу
8	Журнал учета работ по нарядам и распоряжениям	Регистрация нарядов-допусков и распоряжений на проведение работ с указанием содержания работ и места их проведения, производителя работ (наблюдающего), фамилия и инициалов руководителя. При работе по распоряжению указывается лицо, отдавшее распоряжение, приводится состав бригады, производится запись о проведении инструктажа, фиксируются дата и время начала и окончания работ
9	Бланк переключений	Запись задания на переключение тепловой сети с указанием последовательности производства операций при переключении
10	Журнал регистрации параметров в контрольных точках	Периодическая запись давления и температуры теплоносителя в контрольных точках тепловых магистралей
11	Журнал анализов сетевой и подпиточной воды	Записи результатов анализа сетевой, подпиточной воды и конденсата
12	Список (картотека) абонентов с указанием тепловых нагрузок	Перечисление абонентов с указанием тепловых нагрузок по воде и пару для теплопотребления каждого вида (отопление, вентиляция, горячее водоснабжение, технология и т.д.), их адресов и номеров телефонов, а также лиц, ответственных за теплопотребление
13	Перечень резервных источников теплоснабжения ответственных потребителей	Перечисление резервных котельных ответственных потребителей с указанием их адресов и телефонов, а также производительности абонентских котельных
14	Журнал дефектов	Записи о неисправностях тепловых сетей. В журнале указывается дата записи, наименование оборудования или участка теплосети, на котором обнаружены дефекты. Под записью подписывается мастер (бригадир) данного участка. Об устранении дефектов (с указанием произведенных работ и даты) делается запись мастером участка
15	Книга жалоб абонентов	Запись жалоб абонентов и отметки о принятых мерах
16	График работы дежурного персонала	Расписание работы дежурного персонала предприятий тепловых сетей
17	Список ответственных руководителей и производителей работ	Перечисление ответственных руководителей и производителей работ с указанием их должностей, фамилий, инициалов
18	Список должностных	Перечисление лиц, имеющих право пользования оперативной

№ п/п	Наименование документа	Краткое содержание
	лиц, имеющих право пользования оперативной радиосвязью	радиосвязью с указанием их должностей, фамилии, инициалов
19	Список должностных лиц, имеющих право участвовать в оперативных переключениях	Перечисление лиц, имеющих право участвовать в оперативных переключениях, с указанием их должностей, фамилии, инициалов
20	Положение о диспетчерском пункте тепловых сетей	Определение основного назначения, функций и прав, а также связей диспетчерского пункта с другими подразделениями предприятия теплосети
21	Положение (должностная инструкция)	Определение прав и обязанностей конкретного должностного лица в соответствии с выполняемыми им функциями (для каждого рабочего места)
22	Перечень инструкций по эксплуатации оборудования (систем, сооружений)	Утвержденный главным инженером перечень инструкций по эксплуатации оборудования (систем, сооружений) для каждого рабочего места
23	Инструкции по эксплуатации оборудования (систем, сооружений)	Инструкции по эксплуатации основного и вспомогательного оборудования (систем, устройств, сооружений), обслуживаемого дежурным персоналом ПТС, включая вопросы безопасности
24	Журнал заявок на приемку оборудования	Регистрация заявок строительных, монтажных, наладочных и ремонтных организаций, а также абонентов на вызов представителя района теплосети для участия в приемке теплотрассы и оборудования
25	График текущего ремонта тепловых сетей	Перечень участков тепловых сетей, подлежащих текущему ремонту, планируемые и фактические сроки выполнения работ
26	График капитального ремонта тепловых сетей	Перечень участков тепловых сетей, подлежащих капитальному ремонту, планируемые и фактические сроки выполнения работ
27	График режима работы тепловых сетей (по каждому району на отопительный и летний период)	Графики: пьезометрический, теплоносителя, отпуска тепла
28	Карта установок технологических защит	Наименование защиты (сигнализации) с указанием места установки, типа прибора и установки срабатывания по параметру и времени
29	Перечень оборудования, находящегося в оперативном управлении и ведении диспетчера теплосети (района теплосети)	Наименование и краткие технические характеристики оборудования, находящегося в оперативном управлении и ведении диспетчера теплосети (района)
30	Схема тепловых сетей	Схема тепловых сетей района (производственного участка) с

№ п/п	Наименование документа	Краткое содержание
		указанием диаметров трубопроводов, номеров абонентов, обозначением тепловых камер, насосных и дренажных станций, установленных на них оборудования и запорной арматуры
31	Тепловая схема источника тепла	Графическое изображение технологических систем (оборудования, трубопроводов и устройств) по выработке и отпуску тепла
32	Схема трубопроводов источника тепла	Графическое изображение технологических систем подготовки, распределения и выдачи сетевой воды
33	Схема тепловой камеры (павильона, насосной станции)	Графическое изображение привязанной к ориентирам на местности тепловой камеры (павильона, насосной станции), находящихся в ней трубопроводов, запорной и регулирующей арматуры, оборудования и контрольно-измерительных приборов
34	Планшетная схема на отдельный участок	Изображение в плане отдельного участка теплосетей (основных трубопроводов и ответвлений) с указанием диаметров, обозначением на них тепловых пунктов, тепловых камер, компенсаторов, задвижек, номеров и адресов абонентов с указанием назначения, и этажности зданий
35	Принципиальная схема магистральных сетей	Схема магистральных сетей с указанием номеров камер и диаметров ответвлений
36	Расчетная схема тепловых сетей	Безмасштабная схема тепловых сетей с указанием диаметра и приведенной длины каждого расчетного участка
37	Таблицы гидравлического расчета тепловых сетей	Результаты расчета потерь напора и величин, располагаемых напоров на каждом участке тепловой сети
38	Перечень работ, проводимых по нарядам	Перечисление работ, на проведение которых необходимо оформлять наряды-допуска. Перечень утверждается главным инженером ПТС
39	Наряд-допуск	Задание на проведение работ, выполняемых по наряду. В задании указываются содержание и место проведения работы, состав бригады, лицо, ответственное за проведение работы, меры, обеспечивающие безопасность проведения работ, дата и время допусков к работе (первичных и ежедневных), окончание работы

8.2. Внутренние инструкции должны включать детально разработанный оперативный ПОРЯДОК при авариях, ограничениях и отключениях потребителей при временном недостатке тепловой энергии, электрической мощности или топлива на источниках теплоснабжения.

8.3. К инструкциям должны быть приложены схемы возможных аварийных переключений, указания о порядке отключения горячего водоснабжения и отопления, опорожнения тепловых сетей и систем теплоснабжения зданий и последующего их заполнения и включением их в работу при разработанных вариантах аварийных режимов. Должна быть определена организация дежурств и действий персонала при усиленном и нерасчетном режимах теплоснабжения.

Конкретный перечень необходимой эксплуатационной документации в каждой организации устанавливается ее главным инженером.

8.4. Теплоснабжающие, теплосетевые организации, потребители, диспетчерские службы ежегодно до 01 января обмениваются списками лиц, имеющих право на ведение оперативных переговоров. Обо всех изменениях в списках организации должны своевременно сообщать друг другу

Приложение 1

Ответственные лица для взаимодействия по устранению аварийных ситуаций на объектах системы теплоснабжения

№ п/п	ФИО	Должность	Телефон
1	Говоруха Олег Александрович	Директор общество с ограниченной ответственностью «Теплоэнерго Краснодар» Туапсинский филиал	8 (86167) 2-26-32
2	Штраус Владимир Николаевич	Директор МУП «ЖКХ Небугского сельского поселения»	8 (86167) 7-51-52
3	Джеус Александр Васильевич	Генеральный директор ФГБОУ ВДЦ «Орленок»	8 (86167) 9-12-33
4	Янинко Иван Александрович	Начальник ФКУЗ «ЦВМиР «Сосновый» МВД России»	8 (86167) 6-83-44
5	Богданов Владимир Леонидович	Генеральный директор ПАО «Сургутнефтегаз» ОТ «Сургут»	8 (86167) 2-01-75
6	Демченко Олег Александрович	Директор ООО УК «Заречье»	8 (898) 75-89-229
7	Рыженко Иванна Олеговна	Генеральный директор МУП ШСП ТР «ДорБлагоустройство»	8 (988) 410-93-75
8	Климанов Юрий Юрьевич	Заместитель главного инженера ТЭГУ г. Туапсе филиал № 10 АО Газпром газораспределение Краснодар»	8 (86167) 2-00-04
9	Панеш Казбек Кушукович	Начальник филиал АО «Россети Кубань» Сочинские электрические сети	8 (800) 220-02-20
10	Новиков Алексей Викторович	Начальник филиал АО «Электросети Кубани» «Туапсеэлектросеть»	8 (800) 234-83-73
11	Коротких Евгений Витальевич	Генеральный директор МУП «ЖКХ город Туапсе»	8 (86167) 2-24-65
12	Глушков Владимир Сергеевич	Директор МУП Новомихайловское ВКХ»	8 (86167) 93-4-45

Приложение 2

Перечень потребителей тепловой энергии первой категории надежности, подключенных к системам централизованного отопления

№ п/п	Наименование, адрес потребителя (населенный пункт, улица, номер)	Наименование источника тепловой энергии, к которому подключен потребитель, эксплуатирующая организация
-------	--	--

№ п/п	Наименование, адрес потребителя (населенный пункт, улица, номер)	Наименование источника тепловой энергии, к которому подключен потребитель, эксплуатирующая организация
1	МБДОУ ДС № 1 "Сказка" пгт. Джубга, ул. Новороссийское шоссе, 1Б	Котельная «Новая», пгт. Джубга, ул.Новороссийское шоссе, 3
2	МБДОУ ДС № 2 "Малышок" пгт. Новомихайловский, ул. Мира, 80	Котельная № 2 (БМК-4,5) пгт. Новомихайловский, МКР-2, пер. Почтовый
3	МБДОУ ДС № 3 "Ромашка" с. Шаумян, Шаумяна, 90	Котельная СОШ № 31, с. Шаумян, ул. Бабича, 3Б
4	МБДОУ ДС № 4 "Звездочка" с. Мессажай, ул. Шаумяна, 9	Котельная СОШ № 22, с. Мессажай, ул. Шаумяна, 11а
5	МБДОУ ДС № 5 "Чайка" с. Кривенковское, ул. Зеленая, 8	Котельная № 4 - БМК, с. Кривенковское, ул. Зеленая, 1Г
6	МБДОУ ДС № 6 "Росинка" с. Георгиевское, пер. Лукьянченко, 2	Котельная с. Георгиевское, ул.8-Гвардейская, 33а
7	МБДОУ ДС № 7 "Ягодка" пгт. Джубга, ул. Колхозная, 38А	Котельная «Станичка», пгт. Джубга, пер. Северный, 1 Г
8	МБДОУ ДС № 8 "Ласточка" п. Горный, ул. Кирова, 17А	Котельная п. Горный, ул. Кирова,17А
9	МБДОУ ДС № 9 "Колобок" а. Псебе, ул. Шапсугская, 3	Котельная а. Псебе, ул. Шапсугская, 1А
10	МБДОУ ДС № 10 "Ромашка" пгт. Новомихайловский, ул. Ленина 22	Котельная № 1 (БМК-3,5), пгт. Новомихайловский, ул. Ленина, 27
11	МБДОУ ДС № 11 "Тополек" с. Дефановка, ул. Центральная, 70	Котельная СОШ № 36 с. Дефановка, ул. Школьная, 12
12	МБДОУ ДС № 12 "Искорка" с. Молдовановка, ул. Дорожная	Котельная, с. Молдовановка, ул. Центральная, 47
13	МБДОУ ДС № 14 "Ручеёк" с. Тенгинка, ул. Шаумяна, 77	Котельная, с. Тенгинка, ул. Шаумяна 77а
14	МБДОУ ДС № 15 "Золотой ключик" а. Агуй-Шапсуг, ул. Садовая, 1	Котельная а. Агуй Шапсуг, ул. Школьная, 1а
15	МБДОУ ДС № 16 "Петушок" с. Агой, ул. Центральная, 14Г	БМК с. Агой ул. Школьная, 8В
16	МБДОУ ДС № 17 "Веселые гномики" с. Небуг, ул. Центральная, 12А	Котельная с. Небуг ул. Центральная, 1 В
17	МБДОУ ДС № 18 "Колобок" п. Тюменский, 4А	Котельная п. Тюменский
18	МБДОУ ДС № 19 "Аленушка" с. Шепси, ул. Садовая, 47А	Котельная с. Шепси, ул. Садовая, 22
19	МБДОУ ДС № 20 "Ивушка" с. Цыпка, ул. Центральная, 4	БМК с. Цыпка ул. Центральная
20	МБДОУ ДС № 21 "Рябинка" п. Октябрьский, ул. Леспромхозная, 13	Котельная п. Октябрьский, ул. Леспромхозная, 20 Б
21	МБДОУ ДС № 22 "Голубок" г. Туапсе, ул. Нахимова, 59	г. Туапсе "Здание кот. БМК-58,15 МВТ (Центральная, Туапсе)"
22	МБДОУ ДС № 23 "Родничок" г. Туапсе, ул. Судоремонтников, 59	г. Туапсе "Здание кот. БМК-58,15 МВТ (Центральная, Туапсе)"
23	МБДОУ ДС № 24 "Радуга" г. Туапсе, ул. Звездная, 34А	г. Туапсе, ул. Звездная 25
24	МБДОУ ДС № 25 "Чебурашка" г. Туапсе, ул. Сочинская, 56	г. Туапсе, ул. Звездная 25
25	МБДОУ ДС №26 «Петушок» г. Туапсе, ул. М. Жукова, 9	г. Туапсе "Здание кот. БМК-58,15 МВТ (Центральная, Туапсе)"
26	МБДОУ ДС № 27 «Василек» г. Туапсе, ул. Школьная, 2	г. Туапсе "Здание кот. БМК-58,15 МВТ (Центральная, Туапсе)"
27	МБДОУ ДС № 28 "Светлячок" г. Туапсе, ул. Полетаева, 4	г. Туапсе "Здание кот. БМК-58,15 МВТ (Центральная, Туапсе)"
28	МБДОУ ДС № 29 «Солнышко» г. Туапсе,	г. Туапсе "Здание кот. БМК-58,15 МВТ

№ п/п	Наименование, адрес потребителя (населенный пункт, улица, номер)	Наименование источника тепловой энергии, к которому подключен потребитель, эксплуатирующая организация
	ул. Фрунзе, 41	(Центральная, Туапсе)"
29	МБДОУ ДС № 30 "Золотая рыбка" г. Туапсе, ул. Володарского, 16	г. Туапсе "Здание кот. БМК-58,15 МВТ (Центральная, Туапсе)"
30	МБДОУ ДС № 31 "Голубая стрела" г. Туапсе, ул. Деповская, 21	г. Туапсе, ул. Деповская 20
31	МБДОУ ДС № 32 "Березка" г. Туапсе, ул. Фрунзе, 51	г. Туапсе "Здание кот. БМК-58,15 МВТ (Центральная, Туапсе)"
32	МБДОУ ДС № 33 "Журавлик" г. Туапсе, ул. Ленских рабочих, 3	г. Туапсе "Здание кот. БМК-58,15 МВТ (Центральная, Туапсе)"
33	МБДОУ ДС № 34 "Чайка" г. Туапсе, ул. Полетаева, 11	г. Туапсе "Здание кот. БМК-58,15 МВТ (Центральная, Туапсе)"
34	МБДОУ ДС № 35 "Ручеек" г. Туапсе, ул. Фрунзе, 59	г. Туапсе "Здание кот. БМК-58,15 МВТ (Центральная, Туапсе)"
35	МБДОУ ДС № 36 "Аленький цветочек" г. Туапсе, ул. К. Цеткин, 2А	г. Туапсе "Здание кот. БМК-58,15 МВТ (Центральная, Туапсе)"
36	МБДОУ ДС № 37 "Сказка" г. Туапсе, ул. Победы, 12	г. Туапсе "Здание кот. БМК-58,15 МВТ (Центральная, Туапсе)"
37	МБДОУ ДС № 38 "Колобок" г. Туапсе, ул. М. Горького, 26	г. Туапсе "Здание кот. БМК-58,15 МВТ (Центральная, Туапсе)"
38	МБДОУ ДС № 39 "Золушка" г. Туапсе, ул. Калинина, 43	г. Туапсе "Здание кот. БМК-58,15 МВТ (Центральная, Туапсе)"
39	МБДОУ ДС № 40 "Дюймовочка" г. Туапсе, ул. Космонавтов, 11	г. Туапсе "Здание кот. БМК-58,15 МВТ (Центральная, Туапсе)"
40	МБДОУ ДС № 41 "Ивушка" г. Туапсе, ул. Коммунистическая, 12	г. Туапсе "Здание кот. БМК-58,15 МВТ (Центральная, Туапсе)"
41	МБДОУ ДС № 42 "Красная шапочка" г. Туапсе, ул. Деповская, 26	г. Туапсе "Здание кот. БМК-58,15 МВТ (Центральная, Туапсе)"
42	МБДОУ ДС № 43 "Колокольчик" г. Туапсе, ул. С. Перовской, 18	г. Туапсе "Здание кот. БМК-58,15 МВТ (Центральная, Туапсе)"
43	МБОУ гимназия № 1 им. Н. Островского г. Туапсе, ул. Тельмана, 6	г. Туапсе, ул. К. Маркса 78 (ГВС)
44	МБОУ СОШ № 2 им. Б.М. Ляха г. Туапсе, ул. Фрунзе, 67	г. Туапсе "Здание кот. БМК-58,15 МВТ (Центральная, Туапсе)"
45	МБОУ СОШ № 3 им. А. Верещагиной г. Туапсе, ул. Сочинская, 45	г. Туапсе, ул. Звездная 25 (ГВС)
46	МБОУ СОШ № 4 им. И.Н. Чабанова г. Туапсе, ул. М. Горького, 40	г. Туапсе "Здание кот. БМК-58,15 МВТ (Центральная, Туапсе)"
47	МАОУ СОШ № 5 г. Туапсе, ул. Кондратьева, 5	г. Туапсе "Здание кот. БМК-58,15 МВТ (Центральная, Туапсе)"
48	МБОУ СОШ № 6 им.Ц.Л. Куникова г. Туапсе, ул. Ленина, 1	г. Туапсе "Здание кот. БМК-58,15 МВТ (Центральная, Туапсе)"
49	МБОУ СОШ № 8 им. Ю.А. Гагарина г. Туапсе, ул. Звездная, 49	г. Туапсе, ул. Звездная 25
50	МБОУ СОШ № 10 им. Т.П.Северова г. Туапсе, ул. Киевская, 1А	г. Туапсе, ул. Деповская 20
51	МАОУ СОШ № 11 им. Д.Л. Калараша г. Туапсе, ул. Калараша, 7А	г. Туапсе "Здание кот. БМК-58,15 МВТ (Центральная, Туапсе)"
52	МБОУ СОШ № 12 им. И.Х. Тхагушева с. Георгиевское, ул. 8-я Гвардейская 22	Котельная с. Георгиевское, ул.8-Гвардейская, 33а
53	МБОУ СОШ № 14 им. Г.К. Жукова с. Кривенковское, ул. Спорная, 1	Котельная № 2, с. Кривенковское, ул. Спорная, 8а
54	МБОУ СОШ № 15 а. Агуй-Шапсуг, ул. Школьная, 1А	Котельная а. Агуй Шапсуг, ул. Школьная, 1а
55	МБОУ ООШ № 16 им. М.В. Авдеева с. Молдавановка, ул. Центральная, 47	Котельная, с. Молдавановка, ул. Центральная, 47
56	МБОУ ООШ № 17 им. А.М. Шхалахова	Котельная а. Псебе ООШ № 17 ,

№ п/п	Наименование, адрес потребителя (населенный пункт, улица, номер)	Наименование источника тепловой энергии, к которому подключен потребитель, эксплуатирующая организация
	а. Псебе, ул. Мира, 43	ул. Шапсугская, 1А
57	МБОУ СОШ № 18 им. С.В. Суворова с. Тенгинка	Котельная с. Тенгинка, ул. Школьная, 13
58	МБОУ СОШ № 19 им. М.Г. Бондаренко с. Ольгинка	БМК с. Ольгинка, МКР-1, 2Б,
59	МБОУ СОШ № 20 им. И.С. Любимого с. Шепси, ул. Садовая, 8А	Котельная с. Шепси, ул. Садовая, 22
60	МБОУ ООШ № 22 им. П.И. Державина с. Мессажай, ул. Шаумяна, 11	Котельная, с. Мессажай, ул. Шаумяна, 11а
61	МБОУ СОШ № 24 им. Д.А. Старикова с. Агой, ул. Школьная, 1Б	БМК с. Агой ул. Школьная, 8В
62	МБОУ СОШ № 25 им. М.Ф. Тихонова с. Небуг, ул. Центральная, 46А	Котельная с. Небуг, ул.Центральная, 1 В
63	МБОУ ООШ № 26 им. А.И. Кошкина с. Индюк, ул. Майкопская, 95	Котельная с. Индюк, ул. Майкопская, 95
64	МБОУ СОШ № 29 им. М.В. Грешилова с. Цыпка, ул. Центральная, 2	БМК с. Цыпка ул. Центральная
65	МБОУ СОШ № 30 им. А.А. Сереброва пгт. Новомихайловский, ул. Ленина, 30	Котельная № 1 (БМК-3,5), пгт. Новомихайловский, ул. Ленина, 27
66	МБОУ СОШ №31 с. Шаумян, ул. Шаумяна, 90	Котельная с. Шаумян, ул. Бабича, 3Б
67	МБОУ ООШ № 32 им. И.С. Исакова хутор Островская Щель, ул. Центральная, 4	Котельная х. Островская Щель, ул. Центральная 4а
68	МБОУ СОШ № 33 им. А.А. Гречко п. Октябрьский, ул. Школьная, 10	Котельная п. Октябрьский, ул. Леспромхозная, 20 Б
69	МБОУ СОШ № 34 им. братьев Игнатовых пгт. Джубга, ул. Советская, 92	Котельная «Новая», пгт. Джубга, ул. Новороссийское шоссе, 3
70	МАОУ СОШ № 35 им. А.А. Лучинского пгт. Новомихайловский, ул. Мира, 67	Котельная № 1 (БМК-3,5), пгт. Новомихайловский, ул. Ленина, 27
71	МБОУ СОШ № 36 им. А.И. Покрышкина с. Дефановка, ул. Школьная, 12	Котельная с. Дефановка, ул. Школьная, 12
72	МБОУ СОШ № 37 им. Л.В. Кондратьева п. Тюменский	Котельная п. Тюменский
73	МБОУ ОСОШ № 1 г. Туапсе, ул. Сочинская, 45	г. Туапсе, ул. Звездная 25
74	МБОУ ДО ЦВР «Мужество» г. Туапсе, ул. Ленинградская, 13	г. Туапсе "Здание кот. БМК-58,15 МВт (Центральная, Туапсе)"
75	МБОУ ДО СЮТ г. Туапсе, ул. К. Маркса, 61	г. Туапсе "Здание кот. БМК-58,15 МВт (Центральная, Туапсе)"
76	МБОУ ДО ЦДЮТ им. С.В. Дудко г. Туапсе, ул. Войкова, 10	г. Туапсе "Здание кот. БМК-58,15 МВт (Центральная, Туапсе)"
77	МБОУ ДО ЦВР пгт. Джубга, ул. Советская, 40	БМК «Центральная», пгт. Джубга, пер. Зеленый/Советская
78	МБОУ ДО ЦДТ пгт. Новомихайловский, ул. Мира, 64	Котельная № 2 (БМК-4,5) пгт. Новомихайловский, МКР-2, пер. Почтовый
79	МБОУ ДО ЦРТДиЮ г. Туапсе, ул. Шаумяна, 6	г. Туапсе "Здание кот. БМК-58,15 МВт (Центральная, Туапсе)"
80	МБОУ ДО ЭБЦ им. А.И. Воейкова г. Туапсе, ул. Армавирская, 8Г	г. Туапсе "Здание кот. БМК-58,15 МВт (Центральная, Туапсе)"
81	МКУК "ТРОМЦ", с. Агой, ул. Газовиков, 4	БМК с. Агой ул. Школьная, 8В
82	МБУ ДО ДШИ имени С.В. Рахманинова г. Туапсе, ул. Коммунистическая, 1	г. Туапсе "Здание кот. БМК-58,15 МВт (Центральная, Туапсе)"
83	МБУ ДО ДШИ имени Г.Ф. Пономаренко пгт. Новомихайловский, пер. Школьный, 6	Котельная № 2 (БМК-4,5) пгт. Новомихайловский, МКР-2, пер. Почтовый
84	МБУ ДО "ДШИ с. Агой" ул. Садовая, 4А	БМК с. Агой ул. Школьная, 8В
85	МБУ ДО ДХШ имени А.А. Киселева	г. Туапсе "Здание кот. БМК-58,15 МВт

№ п/п	Наименование, адрес потребителя (населенный пункт, улица, номер)	Наименование источника тепловой энергии, к которому подключен потребитель, эксплуатирующая организация
	г. Туапсе, ул. К. Маркса, 39	(Центральная, Туапсе)"
86	МБУ ДО СШОР № 1 г. Туапсе, ул. Л. Кондратьева, 3	г. Туапсе "Здание кот. БМК-58,15 МВт (Центральная, Туапсе)"
87	МБУ ДО СШ № 2 им. В.П. Фионова г. Туапсе, ул. Гоголя, 12	г. Туапсе "Здание кот. БМК-58,15 МВт (Центральная, Туапсе)"
88	МБУ ДО СШ № 3 г. Туапсе, ул. Октябрьской Революции, 2	г. Туапсе "Здание кот. БМК-58,15 МВт (Центральная, Туапсе)"
89	МБУ ДО СШ № 4 г. Туапсе, ул. Гагарина	г. Туапсе "Здание кот. БМК-58,15 МВт (Центральная, Туапсе)"
90	МБУ ДО СШОР № 5 г. Туапсе, ул. Сочинская, 48	г. Туапсе, ул. Звездная 25
91	МБУ ДО СШ № 6 г. Туапсе, ул. М. Горького, 1а	г. Туапсе "Здание кот. БМК-58,15 МВт (Центральная, Туапсе)"
92	МБУ ДО СШ № 7 с. Шепси, ул. Сочинская, 2	Котельная с. Шепси, ул. Садовая, 22
93	МБУ СШ № 8 с. Небуг, квартал Солнечный кжз, д. 7	Котельная с. Небуг ул. Центральная, 1 В
94	МБУ ДО СШ № 9 п. Тюменский, 1К	Котельная п. Тюменский
95	МБУ ДО СШ № 10 пгт. Новомихайловский, ул. Парковая, 1	Котельная № 2 (БМК-4,5) пгт. Новомихайловский, МКР-2, пер. Почтовый
96	МБУ ДО СШ № 11 с. Тенгинка, ул. Шаумяна, 57А	Котельная, с. Тенгинка, ул. Шаумяна 77а
97	Амбулатория, с. Агой, ул. Горная, 8а;	БМК с. Агой ул. Школьная, 8В
98	Амбулатория, с. Небуг, ул. Центральная, 5,	Котельная с. Небуг ул. Центральная, 1 В
99	Амбулатория, с. Цыпка, ул. Центральная, 2а.	БМК с. Цыпка ул. Центральная
100	ГБУЗ «Наркологический диспетчер», г. Туапсе, ул. Сочинская, 80	г. Туапсе, ул. Звездная 25
101	ГБУЗ Центр профилактики СПИД № 2, ул. Армавирская, 4	г. Туапсе "Здание кот. БМК-58,15 МВт (Центральная, Туапсе)"
102	МБУЗ «Туапсинская районная больница № 1», г. Туапсе, ул. Армавирская, 2	г. Туапсе "Здание кот. БМК-58,15 МВт (Центральная, Туапсе)"
103	МБУЗ «Туапсинская районная больница № 2», пгт. Новомихайловский, ул. Речная, 2	Котельная № 2 (БМК-4,5) пгт. Новомихайловский, МКР-2, пер. Почтовый
104	МБУЗ «Туапсинская районная больница № 3», с. Шаумян, ул. Шаумяна, 1	Котельная с. Шаумян, ул. Шаумяна, 1
105	МБУЗ «Станция скорой медицинской помощи», г. Туапсе, ул. Коммунистическая, 17	г. Туапсе "Здание кот. БМК-58,15 МВт (Центральная, Туапсе)"

**Перечень жилых домов и СЗО потребителей тепловой энергии, подключенных к
системам централизованного отопления**

№ п/п	Наименование, адрес потребителя (населенный пункт, улица, номер)	Наименование источника тепловой энергии, к которому подключен потребитель, эксплуатирующая организация
1	г. Туапсе, ул. Бондаренко, 10	г. Туапсе "Здание кот. БМК-58,15 МВт (Центральная, Туапсе)"
2	г. Туапсе, ул. Бондаренко, 19	г. Туапсе "Здание кот. БМК-58,15 МВт (Центральная, Туапсе)"
3	г. Туапсе, ул. Бондаренко, 2	г. Туапсе "Здание кот. БМК-58,15 МВт (Центральная, Туапсе)"
4	г. Туапсе, ул. Бондаренко, 21	г. Туапсе "Здание кот. БМК-58,15 МВт (Центральная, Туапсе)"
5	г. Туапсе, ул. Бондаренко, 3	г. Туапсе "Здание кот. БМК-58,15 МВт

№ п/п	Наименование, адрес потребителя (населенный пункт, улица, номер)	Наименование источника тепловой энергии, к которому подключен потребитель, эксплуатирующая организация
		(Центральная, Туапсе)"
6	г. Туапсе, ул. Бондаренко, 4	г. Туапсе "Здание кот. БМК-58,15 МВТ (Центральная, Туапсе)"
7	г. Туапсе, ул. Бондаренко, 6	г. Туапсе "Здание кот. БМК-58,15 МВТ (Центральная, Туапсе)"
8	г. Туапсе, ул. Бондаренко, 8	г. Туапсе "Здание кот. БМК-58,15 МВТ (Центральная, Туапсе)"
9	г. Туапсе, ул. Войкова, 1	г. Туапсе "Здание кот. БМК-58,15 МВТ (Центральная, Туапсе)"
10	г. Туапсе, ул. Войкова, 10	г. Туапсе "Здание кот. БМК-58,15 МВТ (Центральная, Туапсе)"
11	г. Туапсе, ул. Войкова, 19	г. Туапсе "Здание кот. БМК-58,15 МВТ (Центральная, Туапсе)"
12	г. Туапсе, ул. Войкова, 24/1	г. Туапсе "Здание кот. БМК-58,15 МВТ (Центральная, Туапсе)"
13	г. Туапсе, ул. Войкова, 8	г. Туапсе "Здание кот. БМК-58,15 МВТ (Центральная, Туапсе)"
14	г. Туапсе, ул. Войкова, 9	г. Туапсе "Здание кот. БМК-58,15 МВТ (Центральная, Туапсе)"
15	г. Туапсе, ул. Воровского, 4	г. Туапсе "Здание кот. БМК-58,15 МВТ (Центральная, Туапсе)"
16	г. Туапсе, ул. Воровского, 8	г. Туапсе "Здание кот. БМК-58,15 МВТ (Центральная, Туапсе)"
17	г. Туапсе, ул. Кадошская, 5	г. Туапсе "Здание кот. БМК-58,15 МВТ (Центральная, Туапсе)"
18	г. Туапсе, ул. Кадошская, 7	г. Туапсе "Здание кот. БМК-58,15 МВТ (Центральная, Туапсе)"
19	г. Туапсе, ул. Кадошская, 12А	г. Туапсе "Здание кот. БМК-58,15 МВТ (Центральная, Туапсе)"
20	г. Туапсе, ул. Калараша, 12Г	г. Туапсе "Здание кот. БМК-58,15 МВТ (Центральная, Туапсе)"
21	г. Туапсе, ул. Калараша, 16	г. Туапсе "Здание кот. БМК-58,15 МВТ (Центральная, Туапсе)"
22	г. Туапсе, ул. Калараша, 17	г. Туапсе "Здание кот. БМК-58,15 МВТ (Центральная, Туапсе)"
23	г. Туапсе, ул. Калараша, 18	г. Туапсе "Здание кот. БМК-58,15 МВТ (Центральная, Туапсе)"
24	г. Туапсе, ул. Калараша, 2	г. Туапсе "Здание кот. БМК-58,15 МВТ (Центральная, Туапсе)"
25	г. Туапсе, ул. Калараша, 20К	г. Туапсе "Здание кот. БМК-58,15 МВТ (Центральная, Туапсе)"
26	г. Туапсе, ул. Калараша, 21	г. Туапсе "Здание кот. БМК-58,15 МВТ (Центральная, Туапсе)"
27	г. Туапсе, ул. Калараша, 23	г. Туапсе "Здание кот. БМК-58,15 МВТ (Центральная, Туапсе)"
28	г. Туапсе, ул. Калараша, 24	г. Туапсе "Здание кот. БМК-58,15 МВТ (Центральная, Туапсе)"
29	г. Туапсе, ул. Калараша, 25	г. Туапсе "Здание кот. БМК-58,15 МВТ (Центральная, Туапсе)"
30	г. Туапсе, ул. Калараша, 26	г. Туапсе "Здание кот. БМК-58,15 МВТ (Центральная, Туапсе)"
31	г. Туапсе, ул. Калараша, 28	г. Туапсе "Здание кот. БМК-58,15 МВТ (Центральная, Туапсе)"
32	г. Туапсе, ул. Калараша, 30	г. Туапсе "Здание кот. БМК-58,15 МВТ (Центральная, Туапсе)"
33	г. Туапсе, ул. Калараша, 30Б	г. Туапсе "Здание кот. БМК-58,15 МВТ

№ п/п	Наименование, адрес потребителя (населенный пункт, улица, номер)	Наименование источника тепловой энергии, к которому подключен потребитель, эксплуатирующая организация
		(Центральная, Туапсе)"
34	г. Туапсе, ул. Калараша, 31	г. Туапсе "Здание кот. БМК-58,15 МВТ (Центральная, Туапсе)"
35	г. Туапсе, ул. Калараша, 32	г. Туапсе "Здание кот. БМК-58,15 МВТ (Центральная, Туапсе)"
36	г. Туапсе, ул. Калараша, 33	г. Туапсе "Здание кот. БМК-58,15 МВТ (Центральная, Туапсе)"
37	г. Туапсе, ул. Калараша, 3а	г. Туапсе "Здание кот. БМК-58,15 МВТ (Центральная, Туапсе)"
38	г. Туапсе, ул. Калараша, 4	г. Туапсе "Здание кот. БМК-58,15 МВТ (Центральная, Туапсе)"
39	г. Туапсе, ул. Калараша, 40	г. Туапсе "Здание кот. БМК-58,15 МВТ (Центральная, Туапсе)"
40	г. Туапсе, ул. Калараша, 46	г. Туапсе "Здание кот. БМК-58,15 МВТ (Центральная, Туапсе)"
41	г. Туапсе, ул. Калинина 12к	г. Туапсе "Здание кот. БМК-58,15 МВТ (Центральная, Туапсе)"
42	г. Туапсе, ул. Калинина 14к	г. Туапсе "Здание кот. БМК-58,15 МВТ (Центральная, Туапсе)"
43	г. Туапсе, ул. Калинина 26	г. Туапсе "Здание кот. БМК-58,15 МВТ (Центральная, Туапсе)"
44	г. Туапсе, ул. Калинина 28	г. Туапсе "Здание кот. БМК-58,15 МВТ (Центральная, Туапсе)"
45	г. Туапсе, ул. Калинина 47	г. Туапсе "Здание кот. БМК-58,15 МВТ (Центральная, Туапсе)"
46	г. Туапсе, ул. Карла Маркса 75	г. Туапсе "Здание кот. БМК-58,15 МВТ (Центральная, Туапсе)"
47	г. Туапсе, ул. Керченская 17/1	г. Туапсе "Здание кот. БМК-58,15 МВТ (Центральная, Туапсе)"
48	г. Туапсе, ул. Кириченко 1	г. Туапсе "Здание кот. БМК-58,15 МВТ (Центральная, Туапсе)"
49	г. Туапсе, ул. Кириченко 4	г. Туапсе "Здание кот. БМК-58,15 МВТ (Центральная, Туапсе)"
50	г. Туапсе, ул. Кириченко 6	г. Туапсе "Здание кот. БМК-58,15 МВТ (Центральная, Туапсе)"
51	г. Туапсе, ул. Кириченко 8	г. Туапсе "Здание кот. БМК-58,15 МВТ (Центральная, Туапсе)"
52	г. Туапсе, ул. Коммунистическая 15	г. Туапсе "Здание кот. БМК-58,15 МВТ (Центральная, Туапсе)"
53	г. Туапсе, ул. Коммунистическая 19	г. Туапсе "Здание кот. БМК-58,15 МВТ (Центральная, Туапсе)"
54	г. Туапсе, ул. Коммунистическая 4	г. Туапсе "Здание кот. БМК-58,15 МВТ (Центральная, Туапсе)"
55	г. Туапсе, ул. Коммунистическая 47	г. Туапсе "Здание кот. БМК-58,15 МВТ (Центральная, Туапсе)"
56	г. Туапсе, ул. Ленинградская 11	г. Туапсе "Здание кот. БМК-58,15 МВТ (Центральная, Туапсе)"
57	г. Туапсе, ул. Ленинградская 12	г. Туапсе "Здание кот. БМК-58,15 МВТ (Центральная, Туапсе)"
58	г. Туапсе, ул. Ленинградская 13/1	г. Туапсе "Здание кот. БМК-58,15 МВТ (Центральная, Туапсе)"
59	г. Туапсе, ул. Ленинградская 3к	г. Туапсе "Здание кот. БМК-58,15 МВТ (Центральная, Туапсе)"
60	г. Туапсе, ул. Ленинградская 5к	г. Туапсе "Здание кот. БМК-58,15 МВТ (Центральная, Туапсе)"
61	г. Туапсе, ул. Ленинградская 7к	г. Туапсе "Здание кот. БМК-58,15 МВТ

№ п/п	Наименование, адрес потребителя (населенный пункт, улица, номер)	Наименование источника тепловой энергии, к которому подключен потребитель, эксплуатирующая организация
		(Центральная, Туапсе)"
62	г. Туапсе, ул. Ленинградская 9	г. Туапсе "Здание кот. БМК-58,15 МВТ (Центральная, Туапсе)"
63	г. Туапсе, ул. М. Горького 14	г. Туапсе "Здание кот. БМК-58,15 МВТ (Центральная, Туапсе)"
64	г. Туапсе, ул. М. Горького 14 2	г. Туапсе "Здание кот. БМК-58,15 МВТ (Центральная, Туапсе)"
65	г. Туапсе, ул. М. Горького 20	г. Туапсе "Здание кот. БМК-58,15 МВТ (Центральная, Туапсе)"
66	г. Туапсе, ул. М. Горького 22	г. Туапсе "Здание кот. БМК-58,15 МВТ (Центральная, Туапсе)"
67	г. Туапсе, ул. М. Горького 24	г. Туапсе "Здание кот. БМК-58,15 МВТ (Центральная, Туапсе)"
68	г. Туапсе, ул. М. Горького 3	г. Туапсе "Здание кот. БМК-58,15 МВТ (Центральная, Туапсе)"
69	г. Туапсе, ул. М. Горького 5	г. Туапсе "Здание кот. БМК-58,15 МВТ (Центральная, Туапсе)"
70	г. Туапсе, ул. Мира 13	г. Туапсе "Здание кот. БМК-58,15 МВТ (Центральная, Туапсе)"
71	г. Туапсе, ул. Новороссийское Шоссе 1	г. Туапсе "Здание кот. БМК-58,15 МВТ (Центральная, Туапсе)"
72	г. Туапсе, ул. Новороссийское Шоссе 3	г. Туапсе "Здание кот. БМК-58,15 МВТ (Центральная, Туапсе)"
7	г. Туапсе, ул. Новороссийское Шоссе 4/1	г. Туапсе "Здание кот. БМК-58,15 МВТ (Центральная, Туапсе)"
3	г. Туапсе, ул. Полетаева 13	г. Туапсе "Здание кот. БМК-58,15 МВТ (Центральная, Туапсе)"
74	г. Туапсе, ул. Полетаева 25	г. Туапсе "Здание кот. БМК-58,15 МВТ (Центральная, Туапсе)"
75	г. Туапсе, ул. Полетаева 27	г. Туапсе "Здание кот. БМК-58,15 МВТ (Центральная, Туапсе)"
76	г. Туапсе, ул. Полетаева 30к	г. Туапсе "Здание кот. БМК-58,15 МВТ (Центральная, Туапсе)"
77	г. Туапсе, ул. Полетаева 32	г. Туапсе "Здание кот. БМК-58,15 МВТ (Центральная, Туапсе)"
78	г. Туапсе, ул. Полетаева 33	г. Туапсе "Здание кот. БМК-58,15 МВТ (Центральная, Туапсе)"
79	г. Туапсе, ул. Полетаева 35	г. Туапсе "Здание кот. БМК-58,15 МВТ (Центральная, Туапсе)"
80	г. Туапсе, ул. Полетаева 37	г. Туапсе "Здание кот. БМК-58,15 МВТ (Центральная, Туапсе)"
81	г. Туапсе, ул. Полетаева 39	г. Туапсе "Здание кот. БМК-58,15 МВТ (Центральная, Туапсе)"
82	г. Туапсе, ул. Рабфаковская 1	г. Туапсе "Здание кот. БМК-58,15 МВТ (Центральная, Туапсе)"
83	г. Туапсе, ул. Рабфаковская 3	г. Туапсе "Здание кот. БМК-58,15 МВТ (Центральная, Туапсе)"
84	г. Туапсе, ул. Рабфаковская 36	г. Туапсе "Здание кот. БМК-58,15 МВТ (Центральная, Туапсе)"
85	г. Туапсе, ул. Рабфаковская 38	г. Туапсе "Здание кот. БМК-58,15 МВТ (Центральная, Туапсе)"
86	г. Туапсе, ул. Рабфаковская 5	г. Туапсе "Здание кот. БМК-58,15 МВТ (Центральная, Туапсе)"
87	г. Туапсе, ул. Рабфаковская 9	г. Туапсе "Здание кот. БМК-58,15 МВТ (Центральная, Туапсе)"
88	г. Туапсе, ул. Свободы 24	г. Туапсе "Здание кот. БМК-58,15 МВТ

№ п/п	Наименование, адрес потребителя (населенный пункт, улица, номер)	Наименование источника тепловой энергии, к которому подключен потребитель, эксплуатирующая организация
		(Центральная, Туапсе)"
89	г. Туапсе, ул. Таманская 1	г. Туапсе "Здание кот. БМК-58,15 МВТ (Центральная, Туапсе)"
90	г. Туапсе, ул. Таманская 22	г. Туапсе "Здание кот. БМК-58,15 МВТ (Центральная, Туапсе)"
91	г. Туапсе, ул. Таманская 3	г. Туапсе "Здание кот. БМК-58,15 МВТ (Центральная, Туапсе)"
92	г. Туапсе, ул. Тельмана 7	г. Туапсе "Здание кот. БМК-58,15 МВТ (Центральная, Туапсе)"
93	г. Туапсе, ул. Тельмана 7а	г. Туапсе "Здание кот. БМК-58,15 МВТ (Центральная, Туапсе)"
94	г. Туапсе, ул. Фрунзе 2	г. Туапсе "Здание кот. БМК-58,15 МВТ (Центральная, Туапсе)"
95	г. Туапсе, ул. Фрунзе 22	г. Туапсе "Здание кот. БМК-58,15 МВТ (Центральная, Туапсе)"
96	г. Туапсе, ул. Фрунзе 24	г. Туапсе "Здание кот. БМК-58,15 МВТ (Центральная, Туапсе)"
97	г. Туапсе, ул. Фрунзе 25	г. Туапсе "Здание кот. БМК-58,15 МВТ (Центральная, Туапсе)"
98	г. Туапсе, ул. Фрунзе 26	г. Туапсе "Здание кот. БМК-58,15 МВТ (Центральная, Туапсе)"
99	г. Туапсе, ул. Фрунзе 27	г. Туапсе "Здание кот. БМК-58,15 МВТ (Центральная, Туапсе)"
100	г. Туапсе, ул. Фрунзе 28	г. Туапсе "Здание кот. БМК-58,15 МВТ (Центральная, Туапсе)"
101	г. Туапсе, ул. Фрунзе 29	г. Туапсе "Здание кот. БМК-58,15 МВТ (Центральная, Туапсе)"
102	г. Туапсе, ул. Фрунзе 3	г. Туапсе "Здание кот. БМК-58,15 МВТ (Центральная, Туапсе)"
103	г. Туапсе, ул. Фрунзе 30	г. Туапсе "Здание кот. БМК-58,15 МВТ (Центральная, Туапсе)"
104	г. Туапсе, ул. Фрунзе 31	г. Туапсе "Здание кот. БМК-58,15 МВТ (Центральная, Туапсе)"
105	г. Туапсе, ул. Фрунзе 33	г. Туапсе "Здание кот. БМК-58,15 МВТ (Центральная, Туапсе)"
106	г. Туапсе, ул. Фрунзе 35	г. Туапсе "Здание кот. БМК-58,15 МВТ (Центральная, Туапсе)"
107	г. Туапсе, ул. Фрунзе 36/1	г. Туапсе "Здание кот. БМК-58,15 МВТ (Центральная, Туапсе)"
108	г. Туапсе, ул. Фрунзе 36б	г. Туапсе "Здание кот. БМК-58,15 МВТ (Центральная, Туапсе)"
109	г. Туапсе, ул. Фрунзе 39	г. Туапсе "Здание кот. БМК-58,15 МВТ (Центральная, Туапсе)"
110	г. Туапсе, ул. Фрунзе 4	г. Туапсе "Здание кот. БМК-58,15 МВТ (Центральная, Туапсе)"
111	г. Туапсе, ул. Фрунзе 40/1	г. Туапсе "Здание кот. БМК-58,15 МВТ (Центральная, Туапсе)"
112	г. Туапсе, ул. Фрунзе 40/2	г. Туапсе "Здание кот. БМК-58,15 МВТ (Центральная, Туапсе)"
113	г. Туапсе, ул. Фрунзе 42	г. Туапсе "Здание кот. БМК-58,15 МВТ (Центральная, Туапсе)"
114	г. Туапсе, ул. Фрунзе 45	г. Туапсе "Здание кот. БМК-58,15 МВТ (Центральная, Туапсе)"
115	г. Туапсе, ул. Фрунзе 45а	г. Туапсе "Здание кот. БМК-58,15 МВТ (Центральная, Туапсе)"
116	г. Туапсе, ул. Фрунзе 47б	г. Туапсе "Здание кот. БМК-58,15 МВТ

№ п/п	Наименование, адрес потребителя (населенный пункт, улица, номер)	Наименование источника тепловой энергии, к которому подключен потребитель, эксплуатирующая организация
		(Центральная, Туапсе)"
117	г. Туапсе, ул. Фрунзе 49	г. Туапсе "Здание кот. БМК-58,15 МВТ (Центральная, Туапсе)"
118	г. Туапсе, ул. Фрунзе 5	г. Туапсе "Здание кот. БМК-58,15 МВТ (Центральная, Туапсе)"
119	г. Туапсе, ул. Фрунзе 53	г. Туапсе "Здание кот. БМК-58,15 МВТ (Центральная, Туапсе)"
120	г. Туапсе, ул. Фрунзе 53а	г. Туапсе "Здание кот. БМК-58,15 МВТ (Центральная, Туапсе)"
121	г. Туапсе, ул. Фрунзе 55	г. Туапсе "Здание кот. БМК-58,15 МВТ (Центральная, Туапсе)"
122	г. Туапсе, ул. Фрунзе 57	г. Туапсе "Здание кот. БМК-58,15 МВТ (Центральная, Туапсе)"
123	г. Туапсе, ул. Фрунзе 6	г. Туапсе "Здание кот. БМК-58,15 МВТ (Центральная, Туапсе)"
124	г. Туапсе, ул. Фрунзе 61	г. Туапсе "Здание кот. БМК-58,15 МВТ (Центральная, Туапсе)"
125	г. Туапсе, ул. Фрунзе 63	г. Туапсе "Здание кот. БМК-58,15 МВТ (Центральная, Туапсе)"
126	г. Туапсе, ул. Фрунзе 6а	г. Туапсе "Здание кот. БМК-58,15 МВТ (Центральная, Туапсе)"
127	г. Туапсе, ул. Фрунзе 8	г. Туапсе "Здание кот. БМК-58,15 МВТ (Центральная, Туапсе)"
128	г. Туапсе, ул. Черноморская 10	г. Туапсе "Здание кот. БМК-58,15 МВТ (Центральная, Туапсе)"
129	г. Туапсе, Гражданский пер 29	г. Туапсе, ул. Деповская 20
130	г. Туапсе, ул. Б. Хмельницкого 26	г. Туапсе, ул. Деповская 20
131	г. Туапсе, ул. Б. Хмельницкого 28	г. Туапсе, ул. Деповская 20
132	г. Туапсе, ул. Б. Хмельницкого, 30	г. Туапсе, ул. Деповская 20
133	г. Туапсе, ул. Б. Хмельницкого, 49	г. Туапсе, ул. Деповская 20
134	г. Туапсе, ул. Б. Хмельницкого, 52	г. Туапсе, ул. Деповская 20
135	г. Туапсе, ул. Б. Хмельницкого, 57	г. Туапсе, ул. Деповская 20
136	г. Туапсе, ул. Б. Хмельницкого, 66	г. Туапсе, ул. Деповская 20
137	г. Туапсе, ул. Б. Хмельницкого, 67	г. Туапсе, ул. Деповская 20
138	г. Туапсе, ул. Б. Хмельницкого, 68	г. Туапсе, ул. Деповская 20
139	г. Туапсе, ул. Б. Хмельницкого, 70	г. Туапсе, ул. Деповская 20
140	г. Туапсе, ул. Б. Хмельницкого, 72	г. Туапсе, ул. Деповская 20
141	г. Туапсе, ул. Б. Хмельницкого, 74	г. Туапсе, ул. Деповская 20
142	г. Туапсе, ул. Б. Хмельницкого, 75	г. Туапсе, ул. Деповская 20
143	г. Туапсе, ул. Б. Хмельницкого, 76	г. Туапсе, ул. Деповская 20
144	г. Туапсе, ул. Б. Хмельницкого, 77	г. Туапсе, ул. Деповская 20
145	г. Туапсе, ул. Б. Хмельницкого, 78	г. Туапсе, ул. Деповская 20
146	г. Туапсе, ул. Б. Хмельницкого, 79	г. Туапсе, ул. Деповская 20
147	г. Туапсе, ул. Б. Хмельницкого, 80	г. Туапсе, ул. Деповская 20
148	г. Туапсе, ул. Б. Хмельницкого, 81	г. Туапсе, ул. Деповская 20
149	г. Туапсе, ул. Б. Хмельницкого, 82	г. Туапсе, ул. Деповская 20
150	г. Туапсе, пер. Гражданский, 11	г. Туапсе, ул. Деповская 20
151	г. Туапсе, пер. Гражданский, 13	г. Туапсе, ул. Деповская 20
152	г. Туапсе, пер. Гражданский, 15	г. Туапсе, ул. Деповская 20
153	г. Туапсе, пер. Гражданский, 17	г. Туапсе, ул. Деповская 20
154	г. Туапсе, пер. Гражданский, 19	г. Туапсе, ул. Деповская 20

№ п/п	Наименование, адрес потребителя (населенный пункт, улица, номер)	Наименование источника тепловой энергии, к которому подключен потребитель, эксплуатирующая организация
155	г. Туапсе, пер. Гражданский, 27	г. Туапсе, ул. Деповская 20
156	г. Туапсе, пер. Гражданский, 4	г. Туапсе, ул. Деповская 20
157	г. Туапсе, пер. Гражданский, 5	г. Туапсе, ул. Деповская 20
158	г. Туапсе, пер. Гражданский, 7	г. Туапсе, ул. Деповская 20
159	г. Туапсе, пер. Гражданский, 49	г. Туапсе, ул. Деповская 20
160	г. Туапсе, ул. Деповская 10	г. Туапсе, ул. Деповская 20
161	г. Туапсе, ул. Деповская 11	г. Туапсе, ул. Деповская 20
162	г. Туапсе, ул. Деповская 12	г. Туапсе, ул. Деповская 20
163	г. Туапсе, ул. Деповская 12	г. Туапсе, ул. Деповская 20
164	г. Туапсе, ул. Деповская 13	г. Туапсе, ул. Деповская 20
165	г. Туапсе, ул. Деповская 14	г. Туапсе, ул. Деповская 20
166	г. Туапсе, ул. Деповская 15	г. Туапсе, ул. Деповская 20
167	г. Туапсе, ул. Деповская 16	г. Туапсе, ул. Деповская 20
168	г. Туапсе, ул. Деповская 17	г. Туапсе, ул. Деповская 20
169	г. Туапсе, ул. Деповская 18	г. Туапсе, ул. Деповская 20
170	г. Туапсе, ул. Деповская 18	г. Туапсе, ул. Деповская 20
171	г. Туапсе, ул. Деповская 21а	г. Туапсе, ул. Деповская 20
172	г. Туапсе, ул. Деповская 23	г. Туапсе, ул. Деповская 20
173	г. Туапсе, ул. Деповская 24	г. Туапсе, ул. Деповская 20
174	г. Туапсе, ул. Деповская 27	г. Туапсе, ул. Деповская 20
175	г. Туапсе, ул. Деповская 31	г. Туапсе, ул. Деповская 20
176	г. Туапсе, ул. Деповская 31а	г. Туапсе, ул. Деповская 20
177	г. Туапсе, ул. Деповская 33	г. Туапсе, ул. Деповская 20
178	г. Туапсе, ул. Деповская 35	г. Туапсе, ул. Деповская 20
179	г. Туапсе, ул. Деповская 35а	г. Туапсе, ул. Деповская 20
180	г. Туапсе, ул. Деповская 6	г. Туапсе, ул. Деповская 20
181	г. Туапсе, ул. Деповская 7	г. Туапсе, ул. Деповская 20
182	г. Туапсе, ул. Деповская 8	г. Туапсе, ул. Деповская 20
183	г. Туапсе, ул. Деповская 9	г. Туапсе, ул. Деповская 20
184	г. Туапсе, ул. Железнодорожный Пер 13	г. Туапсе, ул. Деповская 20
185	г. Туапсе, ул. Киевская 1	г. Туапсе, ул. Деповская 20
186	г. Туапсе, ул. Киевская 12	г. Туапсе, ул. Деповская 20
187	г. Туапсе, ул. Киевская 16	г. Туапсе, ул. Деповская 20
188	г. Туапсе, ул. Киевская 3	г. Туапсе, ул. Деповская 20
189	г. Туапсе, ул. Московская 11	г. Туапсе, ул. Деповская 20
190	г. Туапсе, ул. Московская 13	г. Туапсе, ул. Деповская 20
191	г. Туапсе, ул. Московская 15	г. Туапсе, ул. Деповская 20
192	г. Туапсе, ул. Московская 17	г. Туапсе, ул. Деповская 20
193	г. Туапсе, ул. Московская 3	г. Туапсе, ул. Деповская 20
194	г. Туапсе, ул. Московская 5	г. Туапсе, ул. Деповская 20
195	г. Туапсе, ул. Московская 7	г. Туапсе, ул. Деповская 20
196	г. Туапсе, ул. Московская 9	г. Туапсе, ул. Деповская 20
197	г. Туапсе, ул. Адмирала Макарова 33	г. Туапсе, ул. Деповская 20
198	г. Туапсе, ул. Адмирала Макарова 35/1	г. Туапсе, ул. Деповская 20
199	г. Туапсе, ул. Адмирала Макарова 35/2	г. Туапсе, ул. Деповская 20
200	г. Туапсе, ул. Адмирала Макарова 37а	Котельная Звездная 25

№ п/п	Наименование, адрес потребителя (населенный пункт, улица, номер)	Наименование источника тепловой энергии, к которому подключен потребитель, эксплуатирующая организация
201	г. Туапсе, ул. Адмирала Макарова 37б	Котельная Звездная 25
202	г. Туапсе, ул. Адмирала Макарова 39	Котельная Звездная 25
203	г. Туапсе, ул. Адмирала Макарова 41	Котельная Звездная 25
204	г. Туапсе, ул. Говорова 51	Котельная Звездная 25
205	г. Туапсе, ул. Говорова 53	Котельная Звездная 25
206	г. Туапсе, ул. Звездная 12/1	Котельная Звездная 25
207	г. Туапсе, ул. Звездная 12/2	Котельная Звездная 25
208	г. Туапсе, ул. Звездная 12/3	Котельная Звездная 25
209	г. Туапсе, ул. Звездная 12/4	Котельная Звездная 25
210	г. Туапсе, ул. Звездная 14	Котельная Звездная 25
211	г. Туапсе, ул. Звездная 16А Кор.А	Котельная Звездная 25
212	г. Туапсе, ул. Звездная 22	Котельная Звездная 25
213	г. Туапсе, ул. Звездная 24	Котельная Звездная 25
214	г. Туапсе, ул. Звездная 26	Котельная Звездная 25
215	г. Туапсе, ул. Звездная 28	Котельная Звездная 25
216	г. Туапсе, ул. Звездная 30	Котельная Звездная 25
217	г. Туапсе, ул. Звездная 32	Котельная Звездная 25
218	г. Туапсе, ул. Звездная 33/1	Котельная Звездная 25
219	г. Туапсе, ул. Звездная 33/2	Котельная Звездная 25
220	г. Туапсе, ул. Звездная 33/3	Котельная Звездная 25
221	г. Туапсе, ул. Звездная 34	Котельная Звездная 25
222	г. Туапсе, ул. Звездная 35/1	Котельная Звездная 25
223	г. Туапсе, ул. Звездная 35/2	Котельная Звездная 25
224	г. Туапсе, ул. Звездная 36	Котельная Звездная 25
225	г. Туапсе, ул. Звездная 37/1	Котельная Звездная 25
226	г. Туапсе, ул. Звездная 37/2	Котельная Звездная 25
227	г. Туапсе, ул. Звездная 37/3	Котельная Звездная 25
228	г. Туапсе, ул. Звездная 37/4	Котельная Звездная 25
229	г. Туапсе, ул. Звездная 39/1	Котельная Звездная 25
230	г. Туапсе, ул. Звездная 39/2	Котельная Звездная 25
231	г. Туапсе, ул. Звездная 39/3	Котельная Звездная 25
232	г. Туапсе, ул. Звездная 45	Котельная Звездная 25
233	г. Туапсе, ул. Звездная 47	Котельная Звездная 25
234	г. Туапсе, ул. Звездная 51/1	Котельная Звездная 25
235	г. Туапсе, ул. Звездная 51/2	Котельная Звездная 25
236	г. Туапсе, ул. Звездная 51/3	Котельная Звездная 25
237	г. Туапсе, ул. Солнечная 22	Котельная Звездная 25
238	г. Туапсе, пер. Железнодорожный, 3а	г. Туапсе, ул. Деповская 20
239	г. Туапсе, ул. Б. Хмельницкого 103	г. Туапсе, ул. Деповская 20
240	г. Туапсе, ул. Б. Хмельницкого 105	г. Туапсе, ул. Деповская 20
241	г. Туапсе, ул. Б. Хмельницкого 107	г. Туапсе, ул. Деповская 20
242	г. Туапсе, ул. Б. Хмельницкого 109	г. Туапсе, ул. Деповская 20
243	г. Туапсе, пер. Железнодорожный, 1	г. Туапсе, ул. Деповская 20
244	г. Туапсе, пер. Железнодорожный, 3	г. Туапсе, ул. Деповская 20
245	г. Туапсе, пер. Железнодорожный, 5	г. Туапсе, ул. Деповская 20
246	г. Туапсе, пер. Железнодорожный, 7	г. Туапсе, ул. Деповская 20

№ п/п	Наименование, адрес потребителя (населенный пункт, улица, номер)	Наименование источника тепловой энергии, к которому подключен потребитель, эксплуатирующая организация
247	г. Туапсе, ул. Интернациональная 4/1	г. Туапсе, ул. Деповская 20
248	г. Туапсе, ул. Интернациональная 4/2	г. Туапсе, ул. Деповская 20
249	г. Туапсе, ул. Интернациональная 6	г. Туапсе, ул. Деповская 20
250	г. Туапсе, ул. Интернациональная 8	г. Туапсе, ул. Деповская 20
251	г. Туапсе, ул. Киевская 2	г. Туапсе, ул. Деповская 20
252	г. Туапсе, ул. Киевская 4	г. Туапсе, ул. Деповская 20
253	г. Туапсе, ул. Киевская 6	г. Туапсе, ул. Деповская 20
254	г. Туапсе, ул. Армавирская 10 А	г. Туапсе "Здание кот. БМК-58,15 МВТ (Центральная, Туапсе)"
255	г. Туапсе, ул. Армавирская 11	г. Туапсе "Здание кот. БМК-58,15 МВТ (Центральная, Туапсе)"
256	г. Туапсе, ул. Армавирская 13	г. Туапсе "Здание кот. БМК-58,15 МВТ (Центральная, Туапсе)"
257	г. Туапсе, ул. Армавирская 5	г. Туапсе "Здание кот. БМК-58,15 МВТ (Центральная, Туапсе)"
258	г. Туапсе, ул. Армавирская 6а	г. Туапсе "Здание кот. БМК-58,15 МВТ (Центральная, Туапсе)"
259	г. Туапсе, ул. Армавирская 8/1	г. Туапсе "Здание кот. БМК-58,15 МВТ (Центральная, Туапсе)"
260	г. Туапсе, ул. Армавирская 8/2	г. Туапсе "Здание кот. БМК-58,15 МВТ (Центральная, Туапсе)"
261	г. Туапсе, ул. Армавирская 9	г. Туапсе "Здание кот. БМК-58,15 МВТ (Центральная, Туапсе)"
262	г. Туапсе, ул. Б. Хмельницкого 2	г. Туапсе "Здание кот. БМК-58,15 МВТ (Центральная, Туапсе)"
263	г. Туапсе, ул. Б. Хмельницкого 3	г. Туапсе "Здание кот. БМК-58,15 МВТ (Центральная, Туапсе)"
264	г. Туапсе, ул. Б. Хмельницкого 4	г. Туапсе "Здание кот. БМК-58,15 МВТ (Центральная, Туапсе)"
265	г. Туапсе, ул. Б. Хмельницкого 5	г. Туапсе "Здание кот. БМК-58,15 МВТ (Центральная, Туапсе)"
266	г. Туапсе, ул. Б. Хмельницкого 6	г. Туапсе "Здание кот. БМК-58,15 МВТ (Центральная, Туапсе)"
267	г. Туапсе, ул. Г. Петровой 10	Котельная ул. К. Маркса, 78
268	г. Туапсе, ул. Г. Петровой 11	Котельная ул. К. Маркса, 78
269	г. Туапсе, ул. Г. Петровой 14	Котельная ул. К. Маркса, 78
270	г. Туапсе, ул. Г. Петровой 3	Котельная ул. К. Маркса, 78
271	г. Туапсе, ул. Г. Петровой 4	Котельная ул. К. Маркса, 78
272	г. Туапсе, ул. Г. Петровой 7	Котельная ул. К. Маркса, 78
273	г. Туапсе, ул. Г. Петровой 9	Котельная ул. К. Маркса, 78
274	г. Туапсе, ул. Гагарина 4/5	Котельная ул. К. Маркса, 78
275	г. Туапсе, ул. Герцена 5	Котельная ул. К. Маркса, 78
276	г. Туапсе, ул. Гоголя 11	Котельная ул. К. Маркса, 78
277	г. Туапсе, ул. Гоголя 3	Котельная ул. К. Маркса, 78
278	г. Туапсе, ул. Гоголя 6	Котельная ул. К. Маркса, 78
279	г. Туапсе, ул. Гоголя 9	Котельная ул. К. Маркса, 78
280	г. Туапсе, ул. К. Либкнехта 18	Котельная ул. К. Маркса, 78
281	г. Туапсе, ул. К. Либкнехта 5	Котельная ул. К. Маркса, 78
282	г. Туапсе, ул. К. Либкнехта 6	Котельная ул. К. Маркса, 78
283	г. Туапсе, ул. К. Цеткин 1	Котельная ул. К. Маркса, 78
284	г. Туапсе, ул. К. Цеткин 13	Котельная ул. К. Маркса, 78

№ п/п	Наименование, адрес потребителя (населенный пункт, улица, номер)	Наименование источника тепловой энергии, к которому подключен потребитель, эксплуатирующая организация
285	г. Туапсе, ул. К. Цеткин 2	Котельная ул. К. Маркса, 78
286	г. Туапсе, ул. Карла Маркса 11	Котельная ул. К. Маркса, 78
287	г. Туапсе, ул. Карла Маркса 11	Котельная ул. К. Маркса, 78
288	г. Туапсе, ул. Карла Маркса 12	Котельная ул. К. Маркса, 78
289	г. Туапсе, ул. Карла Маркса 15	Котельная ул. К. Маркса, 78
290	г. Туапсе, ул. Карла Маркса 18	Котельная ул. К. Маркса, 78
291	г. Туапсе, ул. Карла Маркса 19	Котельная ул. К. Маркса, 78
292	г. Туапсе, ул. Карла Маркса 2	Котельная ул. К. Маркса, 78
293	г. Туапсе, ул. Карла Маркса 20/13	Котельная ул. К. Маркса, 78
294	г. Туапсе, ул. Карла Маркса 23	Котельная ул. К. Маркса, 78
295	г. Туапсе, ул. Карла Маркса 25/15	Котельная ул. К. Маркса, 78
296	г. Туапсе, ул. Карла Маркса 26	Котельная ул. К. Маркса, 78
297	г. Туапсе, ул. Карла Маркса 28	Котельная ул. К. Маркса, 78
298	г. Туапсе, ул. Карла Маркса 31	Котельная ул. К. Маркса, 78
299	г. Туапсе, ул. Карла Маркса 33	Котельная ул. К. Маркса, 78
300	г. Туапсе, ул. Карла Маркса 39	Котельная ул. К. Маркса, 78
301	г. Туапсе, ул. Карла Маркса 61	Котельная ул. К. Маркса, 78
302	г. Туапсе, ул. Карла Маркса 74	Котельная ул. К. Маркса, 78
303	г. Туапсе, ул. Карла Маркса 89	Котельная ул. К. Маркса, 78
304	г. Туапсе, ул. Карла Маркса 93	Котельная ул. К. Маркса, 78
305	г. Туапсе, ул. Карла Маркса 99	Котельная ул. К. Маркса, 78
306	г. Туапсе, ул. Кондратьева 1	Котельная ул. К. Маркса, 78
307	г. Туапсе, ул. Комсомольская 1	Котельная ул. К. Маркса, 78
308	г. Туапсе, ул. Комсомольская 15	Котельная ул. К. Маркса, 78
309	г. Туапсе, ул. Комсомольская 19/1	Котельная ул. К. Маркса, 78
310	г. Туапсе, ул. Комсомольская 19/2	Котельная ул. К. Маркса, 78
311	г. Туапсе, ул. Комсомольская 2	Котельная ул. К. Маркса, 78
312	г. Туапсе, ул. Комсомольская 3	Котельная ул. К. Маркса, 78
313	г. Туапсе, ул. Комсомольская 5	Котельная ул. К. Маркса, 78
314	г. Туапсе, ул. Комсомольская 6	Котельная ул. К. Маркса, 78
315	г. Туапсе, ул. Комсомольская 7	Котельная ул. К. Маркса, 78
316	г. Туапсе, ул. Комсомольская 8	Котельная ул. К. Маркса, 78
317	г. Туапсе, ул. Комсомольская 9	Котельная ул. К. Маркса, 78
318	г. Туапсе, ул. Космонавтов 16	Котельная ул. К. Маркса, 78
319	г. Туапсе, ул. Космонавтов 18	Котельная ул. К. Маркса, 78
320	г. Туапсе, ул. Красной Армии 13	Котельная ул. К. Маркса, 78
321	г. Туапсе, ул. Красной Армии 14	Котельная ул. К. Маркса, 78
322	г. Туапсе, ул. Красной Армии 22	Котельная ул. К. Маркса, 78
323	г. Туапсе, ул. Красной Армии 28	Котельная ул. К. Маркса, 78
324	г. Туапсе, ул. Красной Армии 30	Котельная ул. К. Маркса, 78
325	г. Туапсе, ул. Красной Армии 32	Котельная ул. К. Маркса, 78
326	г. Туапсе, ул. Красной Армии 6	Котельная ул. К. Маркса, 78
327	г. Туапсе, ул. Красной Армии 6а	Котельная ул. К. Маркса, 78
328	г. Туапсе, ул. Красный Урал 27/1	Котельная ул. К. Маркса, 78
329	г. Туапсе, ул. Красный Урал 27/2	Котельная ул. К. Маркса, 78
330	г. Туапсе, ул. Кронштадтская 1	Котельная ул. К. Маркса, 78

№ п/п	Наименование, адрес потребителя (населенный пункт, улица, номер)	Наименование источника тепловой энергии, к которому подключен потребитель, эксплуатирующая организация
331	г. Туапсе, ул. Кронштадтская 2	Котельная ул. К. Маркса, 78
332	г. Туапсе, ул. Кронштадтская 3	Котельная ул. К. Маркса, 78
333	г. Туапсе, ул. Кронштадтская 376	Котельная ул. К. Маркса, 78
334	г. Туапсе, ул. Кронштадтская 40	Котельная ул. К. Маркса, 78
335	г. Туапсе, ул. Кронштадтская 5/1	Котельная ул. К. Маркса, 78
336	г. Туапсе, ул. Кронштадтская 5/2	Котельная ул. К. Маркса, 78
337	г. Туапсе, ул. Кронштадтская 7/1	Котельная ул. К. Маркса, 78
338	г. Туапсе, ул. Кронштадтская 7/2	Котельная ул. К. Маркса, 78
339	г. Туапсе, ул. Ленина 10	Котельная ул. К. Маркса, 78
340	г. Туапсе, ул. Ленина 12	Котельная ул. К. Маркса, 78
341	г. Туапсе, ул. Ленина 14	Котельная ул. К. Маркса, 78
342	г. Туапсе, ул. Ленина 2	Котельная ул. К. Маркса, 78
343	г. Туапсе, ул. Ленина 30	Котельная ул. К. Маркса, 78
344	г. Туапсе, ул. Ленина 35	Котельная ул. К. Маркса, 78
345	г. Туапсе, ул. Ленина 36	Котельная ул. К. Маркса, 78
346	г. Туапсе, ул. Ленина 4	Котельная ул. К. Маркса, 78
347	г. Туапсе, ул. Ленина 6	Котельная ул. К. Маркса, 78
348	г. Туапсе, ул. Ленина 39	Котельная ул. К. Маркса, 78
349	г. Туапсе, ул. Ленина 8	Котельная ул. К. Маркса, 78
350	г. Туапсе, ул. Ленских Рабочих 6	Котельная ул. К. Маркса, 78
351	г. Туапсе, ул. Ленских Рабочих 8	Котельная ул. К. Маркса, 78
352	г. Туапсе, ул. Маршала Жукова 1	Котельная ул. К. Маркса, 78
353	г. Туапсе, ул. Маршала Жукова 10а	Котельная ул. К. Маркса, 78
354	г. Туапсе, ул. Маршала Жукова 11/06	Котельная ул. К. Маркса, 78
355	г. Туапсе, ул. Маршала Жукова 12/08-1	Котельная ул. К. Маркса, 78
356	г. Туапсе, ул. Маршала Жукова 12/08-2	Котельная ул. К. Маркса, 78
357	г. Туапсе, ул. Маршала Жукова 13	Котельная ул. К. Маркса, 78
358	г. Туапсе, ул. Маршала Жукова 14/5	Котельная ул. К. Маркса, 78
359	г. Туапсе, ул. Маршала Жукова 16	Котельная ул. К. Маркса, 78
360	г. Туапсе, ул. Маршала Жукова 17/8	Котельная ул. К. Маркса, 78
361	г. Туапсе, ул. Маршала Жукова 18	Котельная ул. К. Маркса, 78
362	г. Туапсе, ул. Маршала Жукова 19	Котельная ул. К. Маркса, 78
363	г. Туапсе, ул. Маршала Жукова 20/6	Котельная ул. К. Маркса, 78
364	г. Туапсе, ул. Маршала Жукова 21	Котельная ул. К. Маркса, 78
365	г. Туапсе, ул. Маршала Жукова 22	Котельная ул. К. Маркса, 78
366	г. Туапсе, ул. Маршала Жукова 23	Котельная ул. К. Маркса, 78
367	г. Туапсе, ул. Маршала Жукова 24	Котельная ул. К. Маркса, 78
368	г. Туапсе, ул. Маршала Жукова 25	Котельная ул. К. Маркса, 78
369	г. Туапсе, ул. Маршала Жукова 26/5	Котельная ул. К. Маркса, 78
370	г. Туапсе, ул. Маршала Жукова 27	Котельная ул. К. Маркса, 78
371	г. Туапсе, ул. Маршала Жукова 29	Котельная ул. К. Маркса, 78
372	г. Туапсе, ул. Маршала Жукова 33	Котельная ул. К. Маркса, 78
373	г. Туапсе, ул. Маршала Жукова 5	Котельная ул. К. Маркса, 78
374	г. Туапсе, ул. Маяковского 4	Котельная ул. К. Маркса, 78
375	г. Туапсе, ул. Маяковского 6	Котельная ул. К. Маркса, 78
376	г. Туапсе, ул. Маяковского 9/1	Котельная ул. К. Маркса, 78

№ п/п	Наименование, адрес потребителя (населенный пункт, улица, номер)	Наименование источника тепловой энергии, к которому подключен потребитель, эксплуатирующая организация
377	г. Туапсе, ул. Маяковского 9/2	Котельная ул. К. Маркса, 78
378	г. Туапсе, ул. Новицкого 13	Котельная ул. К. Маркса, 78
379	г. Туапсе, ул. Новицкого 15	Котельная ул. К. Маркса, 78
380	г. Туапсе, ул. Новицкого 17	Котельная ул. К. Маркса, 78
381	г. Туапсе, ул. Новицкого 19	Котельная ул. К. Маркса, 78
382	г. Туапсе, ул. Новицкого 21	Котельная ул. К. Маркса, 78
383	г. Туапсе, ул. Новицкого 23	Котельная ул. К. Маркса, 78
384	г. Туапсе, ул. Новицкого 3	Котельная ул. К. Маркса, 78
385	г. Туапсе, ул. Новицкого 8	Котельная ул. К. Маркса, 78
386	г. Туапсе, ул. Октябрьской Революции 1	Котельная ул. К. Маркса, 78
387	г. Туапсе, ул. Октябрьской Революции 3	Котельная ул. К. Маркса, 78
388	г. Туапсе, ул. Октябрьской Революции 5	Котельная ул. К. Маркса, 78
389	г. Туапсе, ул. Октябрьской Революции 7	Котельная ул. К. Маркса, 78
390	г. Туапсе, ул. Площадь Ильича 4	Котельная ул. К. Маркса, 78
391	г. Туапсе, ул. Победы 20	Котельная ул. К. Маркса, 78
392	г. Туапсе, ул. Полетаева 2	Котельная ул. К. Маркса, 78
393	г. Туапсе, ул. Софьи Перовской 16	Котельная ул. К. Маркса, 78
394	г. Туапсе, ул. Софьи Перовской 18	Котельная ул. К. Маркса, 78
395	г. Туапсе, ул. Софьи Перовской 2	Котельная ул. К. Маркса, 78
396	г. Туапсе, ул. Софьи Перовской 20	Котельная ул. К. Маркса, 78
397	г. Туапсе, ул. Софьи Перовской 3	Котельная ул. К. Маркса, 78
398	г. Туапсе, ул. Софьи Перовской 5	Котельная ул. К. Маркса, 78
399	г. Туапсе, ул. Софьи Перовской 7	Котельная ул. К. Маркса, 78
400	г. Туапсе, ул. Софьи Перовской 8	Котельная ул. К. Маркса, 78
401	г. Туапсе, ул. Московских Строителей 2	Котельная ул. Московских Строителей
402	г. Туапсе, ул. Московских Строителей 1	Котельная ул. Московских Строителей
403	г. Туапсе, ул. Горная 8	Котельная Судоремонтников 60
404	г. Туапсе, ул. Фрунзе 34	Котельная Судоремонтников 60
405	г. Туапсе, ул. К. Маркса 7/9	Котельная Судоремонтников 60
406	г. Туапсе, ул. Армавирская 7	Котельная Судоремонтников 60
407	г. Туапсе, ул. К. Маркса 5	г. Туапсе "Здание кот. БМК-58,15 МВТ (Центральная, Туапсе)"
408	г. Туапсе, ул. Тельмана, 2	Котельная ул. К. Маркса, 78
409	г. Туапсе, ул. Портовиков 13	Котельная Судоремонтников 60
410	г. Туапсе, ул. Портовиков 15	Котельная Судоремонтников 60
411	г. Туапсе, ул. Кириченко 90	Котельная Судоремонтников 60
412	г. Туапсе, ул. Спинова 7	Котельная ул. К. Маркса, 78
413	г. Туапсе, ул. Тельмана 3	Котельная ул. К. Маркса, 78
414	г. Туапсе, ул. Шаумяна 1/18	Котельная ул. К. Маркса, 78
415	г. Туапсе, ул. Шаумяна 11	Котельная ул. К. Маркса, 78
416	г. Туапсе, ул. Шаумяна 14	Котельная ул. К. Маркса, 78
417	г. Туапсе, ул. Шаумяна 25	Котельная ул. К. Маркса, 78
418	г. Туапсе, ул. Шаумяна 34	Котельная ул. К. Маркса, 78
419	г. Туапсе, ул. Шаумяна 36	Котельная ул. К. Маркса, 78
420	г. Туапсе, ул. Шаумяна 4	Котельная ул. К. Маркса, 78
421	г. Туапсе, ул. Шаумяна 9	Котельная ул. К. Маркса, 78

№ п/п	Наименование, адрес потребителя (населенный пункт, улица, номер)	Наименование источника тепловой энергии, к которому подключен потребитель, эксплуатирующая организация
422	г. Туапсе, ул. Морская 5	Котельная ул. К. Маркса, 78
423	г. Туапсе, ул. Кошкина 10	Котельная ул. К. Маркса, 78
424	г. Туапсе, ул. Кошкина 12	Котельная ул. К. Маркса, 78
425	г. Туапсе, ул. Кошкина 14	Котельная ул. К. Маркса, 78
426	г. Туапсе, ул. Кошкина 16	Котельная ул. К. Маркса, 78
427	г. Туапсе, ул. Кошкина 18	Котельная ул. К. Маркса, 78
428	г. Туапсе, ул. Кошкина 3а	Котельная ул. К. Маркса, 78
429	г. Туапсе, ул. Нахимова 61	Котельная ул. К. Маркса, 78
430	г. Туапсе, ул. Нахимова 62	Котельная ул. К. Маркса, 78
431	г. Туапсе, ул. Нахимова 63	Котельная ул. К. Маркса, 78
432	г. Туапсе, ул. Нахимова 64	Котельная ул. К. Маркса, 78
433	г. Туапсе, ул. Пушкина 11	Котельная ул. К. Маркса, 78
434	г. Туапсе, ул. Пушкина 13	Котельная ул. К. Маркса, 78
435	г. Туапсе, ул. Пушкина 15	Котельная ул. К. Маркса, 78
436	г. Туапсе, ул. Пушкина 17	Котельная ул. К. Маркса, 78
437	г. Туапсе, ул. Пушкина 19	Котельная ул. К. Маркса, 78
438	г. Туапсе, ул. Пушкина 2	Котельная ул. К. Маркса, 78
439	г. Туапсе, ул. Сочинская 13	Котельная ул. К. Маркса, 78
440	г. Туапсе, ул. Сочинская 5	Котельная ул. К. Маркса, 78
441	г. Туапсе, ул. Сочинская 58	Котельная ул. К. Маркса, 78
442	г. Туапсе, ул. Сочинская 60	Котельная ул. К. Маркса, 78
443	г. Туапсе, ул. Сочинская 66	Котельная ул. К. Маркса, 78
444	г. Туапсе, ул. Сочинская 7	Котельная ул. К. Маркса, 78
445	г. Туапсе, ул. Пушкина 47	Котельная ул. К. Маркса, 78
446	г. Туапсе, ул. Пушкина 16	Котельная ул. К. Маркса, 78
447	г. Туапсе, ул. Пушкина 33	Котельная ул. К. Маркса, 78
448	г. Туапсе, ул. Пушкина 45	Котельная ул. К. Маркса, 78
449	г. Туапсе, ул. Пушкина 14	Котельная ул. К. Маркса, 78
450	г. Туапсе, ул. Пушкина 39	Котельная ул. К. Маркса, 78
451	г. Туапсе, ул. Пушкина 18	Котельная ул. К. Маркса, 78
452	г. Туапсе, ул. Пушкина 51	Котельная ул. К. Маркса, 78
453	г. Туапсе, ул. Пушкина 22б	Котельная ул. К. Маркса, 78
454	г. Туапсе, ул. Пушкина 27	Котельная ул. К. Маркса, 78
455	г. Туапсе, ул. Пушкина 22	Котельная ул. К. Маркса, 78
456	г. Туапсе, ул. Пушкина 41	Котельная ул. К. Маркса, 78
457	г. Туапсе, ул. Пушкина 43	Котельная ул. К. Маркса, 78
458	г. Туапсе, ул. Пушкина 37	Котельная ул. К. Маркса, 78
459	г. Туапсе, ул. Судоремонтников 68	Котельная Судоремонтников 60
460	г. Туапсе, ул. Судоремонтников 72	Котельная Судоремонтников 60
461	г. Туапсе, ул. Судоремонтников 70	Котельная Судоремонтников 60
462	г. Туапсе, ул. Судоремонтников 63	Котельная Судоремонтников 60
463	г. Туапсе, ул. Судоремонтников 58	Котельная Судоремонтников 60
464	г. Туапсе, ул. Судоремонтников 61	Котельная Судоремонтников 60
465	г. Туапсе, ул. Судоремонтников 62	Котельная Судоремонтников 60
466	г. Туапсе, ул. Судоремонтников 66	Котельная Судоремонтников 60
467	г. Туапсе, ул. Судоремонтников 64а	Котельная Судоремонтников 60

№ п/п	Наименование, адрес потребителя (населенный пункт, улица, номер)	Наименование источника тепловой энергии, к которому подключен потребитель, эксплуатирующая организация
468	г. Туапсе, ул. Судоремонтников 60	Котельная Судоремонтников 60
469	г. Туапсе, ул. Судоремонтников 64	Котельная Судоремонтников 60
470	г. Туапсе, ул. Калинина 28	г. Туапсе "Здание кот. БМК-58,15 МВт (Центральная, Туапсе)"
471	г. Туапсе, ул. Маршала Жукова 17/8	г. Туапсе "Здание кот. БМК-58,15 МВт (Центральная, Туапсе)"
472	г. Туапсе, ул. Новороссийское Шоссе 11	г. Туапсе "Здание кот. БМК-58,15 МВт (Центральная, Туапсе)"
473	г. Туапсе, ул. Фрунзе 36/2	г. Туапсе "Здание кот. БМК-58,15 МВт (Центральная, Туапсе)"
474	г. Туапсе, ул. Фрунзе 38/1	г. Туапсе "Здание кот. БМК-58,15 МВт (Центральная, Туапсе)"
475	г. Туапсе, ул. Фрунзе 38/2	г. Туапсе "Здание кот. БМК-58,15 МВт (Центральная, Туапсе)"
476	г. Туапсе, ул. Калараша 36	г. Туапсе "Здание кот. БМК-58,15 МВт (Центральная, Туапсе)"
477	г. Туапсе, ул. Портовиков 1	г. Туапсе "Здание кот. БМК-58,15 МВт (Центральная, Туапсе)"
478	г. Туапсе, ул. Портовиков 3	г. Туапсе "Здание кот. БМК-58,15 МВт (Центральная, Туапсе)"
479	пгт. Джубга, ул. пер. Зеленый, 5	Котельная пгт. Джубга
480	пгт. Джубга, ул. пер. Зеленый, 7	Котельная пгт. Джубга
481	пгт. Джубга, ул. ул. Советская 35	Котельная пгт. Джубга
482	пгт. Джубга, ул. ул. Советская 37	Котельная пгт. Джубга
483	пгт. Джубга, ул. ул. Советская 39	Котельная пгт. Джубга
484	пгт. Джубга, ул. ул. Советская 41а	Котельная пгт. Джубга
485	пгт. Джубга, ул. ул. Новороссийское ш. 3	Котельная пгт. Джубга
486	пгт. Джубга, ул. ул. Новороссийское ш. 5	Котельная пгт. Джубга
487	пгт. Джубга, ул. ул. Новороссийское ш. 7	Котельная пгт. Джубга
488	пгт. Джубга, ул. ул. Новороссийское ш. 9	Котельная пгт. Джубга
489	пгт. Джубга, ул. ул. Новороссийское ш. 11	Котельная пгт. Джубга
490	пгт. Джубга, ул. ул. Новороссийское ш. 13	Котельная пгт. Джубга
491	пгт. Джубга, ул. ул. Строителей, 3	Котельная пгт. Джубга
492	пгт. Джубга, ул. ул. Строителей ,5	Котельная пгт. Джубга
493	пгт. Джубга, ул. ул. Строителей ,1	Котельная пгт. Джубга
494	пгт. Джубга, ул. ул. Строителей, 2	Котельная пгт. Джубга
495	пгт. Джубга, ул. мкр. Южный 41	Котельная пгт. Джубга
496	пгт. Джубга, ул. ул. Полевая, 19	Котельная пгт. Джубга
497	с. Мессажай, ул. Шаумяна, 2	Котельная с. Мессажай
498	с. Цыпка, ул. Лесная, 35	Котельная с. Цыпка
499	с. Небуг, ул. Газовиков д. 1А/1	Котельная с. Небуг
500	с. Небуг, ул. Газовиков д. 3А/1	Котельная с. Небуг
501	с. Небуг, ул. Газовиков д. 3А/3	Котельная с. Небуг
502	п. Тюменский д. 1	Котельная п. Тюменский
503	п. Тюменский д. 2	Котельная п. Тюменский
504	п. Тюменский д. 3	Котельная п. Тюменский
505	п. Тюменский д. 4	Котельная п. Тюменский
506	п. Тюменский д. 5	Котельная п. Тюменский
507	п. Тюменский д. 8	Котельная п. Тюменский

№ п/п	Наименование, адрес потребителя (населенный пункт, улица, номер)	Наименование источника тепловой энергии, к которому подключен потребитель, эксплуатирующая организация
508	п. Тюменский д.9	Котельная п. Тюменский
509	п. Тюменский д.10	Котельная п. Тюменский
510	п. Тюменский д.11	Котельная п. Тюменский
511	п. Тюменский д.14	Котельная п. Тюменский
512	с. Агой, ул. Горная д.10	Котельная с. Агой
513	с. Агой, ул. Горная д.12	Котельная с. Агой
514	с. Агой, ул. Горная д.14	Котельная с. Агой
515	с. Небуг, ул. Газовиков д.6а	Котельная с. Небуг
516	с. Агой ул. Школьная д.1	Котельная с. Агой
517	с. Агой ул. Школьная д.3	Котельная с. Агой
518	с. Агой ул. Школьная д.8а	Котельная с. Агой
519	с. Агой ул. Виноградная, д.8	Котельная с. Агой
520	п. Тюменский, 7	Котельная п. Тюменский
521	п. Тюменский, 12	Котельная п. Тюменский
522	с. Небуг, ул. Центральная д.1	Котельная с. Небуг
523	с. Небуг, ул. Центральная д.3	Котельная с. Небуг
524	с. Небуг, ул. Центральная д.5	Котельная с. Небуг
525	с. Небуг, ул. Центральная д.9	Котельная с. Небуг
526	с. Агой, ул. Горная, д.4	Котельная с. Агой
527	с. Агой, ул. Горная, д.6	Котельная с. Агой
528	с. Агой, ул. Горная, д.8	Котельная с. Агой
529	с. Агой, ул. Горная, д.8в	Котельная с. Агой
530	с. Небуг, ул. Газовиков, д.1а	Котельная с. Небуг
531	п. Сосновый, д.1	Котельная п. Сосновый
532	п. Сосновый, д.2	Котельная п. Сосновый
533	п. Тюменский д.6	Котельная п. Тюменский
534	с. Ольгинка Микрорайон 3, д.3	БМК с. Ольгинка, МКР-1, 2Б
535	с. Ольгинка Микрорайон 3, д.4	БМК с. Ольгинка, МКР-1, 2Б
536	с. Ольгинка Микрорайон 3, д.5	БМК с. Ольгинка, МКР-1, 2Б
537	с. Ольгинка Микрорайон 3, д.7	БМК с. Ольгинка, МКР-1, 2Б
538	с. Садовое, ст. Чинары, д.1	Котельная ст. Чинары - БМК
539	с. Садовое, ст. Чинары, д.2	Котельная ст. Чинары - БМК
540	с. Шепси, ул. Садовая, 7	Котельная с. Шепси, ул. Садовая, 22
541	с. Шепси, ул. Садовая, 35	Котельная с. Шепси, ул. Садовая, 22
542	с. Шепси, ул. Сочинская, 19	Котельная с. Шепси, ул. Садовая, 22
543	с. Шепси, ул. Садовая, 26в/1	Котельная с. Шепси, ул. Садовая, 22
544	с. Шепси, ул. Садовая, 26в/2	Котельная с. Шепси, ул. Садовая, 22
545	с. Шепси, ул. Садовая, 26в/3	Котельная с. Шепси, ул. Садовая, 22
546	с. Шепси, ул. Кипарисовая, 17	Котельная с. Шепси, ул. Садовая, 22
547	с. Шепси, ул. Кипарисовая, 19	Котельная с. Шепси, ул. Садовая, 22
548	п. Южный, 15	Котельная п. Южный, п/о Южный
549	с. Кромянское, ул. Шаумяна, д.2в	Котельная с. Кромянское, пер. Горный, 3
550	с. Шепси, ул. Садовая, д.2	Котельная с. Шепси, ул. Садовая, 22
551	с. Шепси, ул. Восточная 6	Котельная с. Шепси, ул. Садовая, 22
552	пгт. Новомихайловский, микрорайон 2, д.1	Котельная №2 (БМК-4,5) пгт. Новомихайловский, МКР-2, пер. Почтовый

№ п/п	Наименование, адрес потребителя (населенный пункт, улица, номер)	Наименование источника тепловой энергии, к которому подключен потребитель, эксплуатирующая организация
553	пгт. Новомихайловский, микрорайон 2, д. 2	Котельная № 2 (БМК-4,5) пгт. Новомихайловский, МКР-2, пер. Почтовый
554	пгт. Новомихайловский, микрорайон 2, д. 5	Котельная № 2 (БМК-4,5) пгт. Новомихайловский, МКР-2, пер. Почтовый
555	пгт. Новомихайловский, микрорайон 2, д. 6	Котельная № 2 (БМК-4,5) пгт. Новомихайловский, МКР-2, пер. Почтовый
556	пгт. Новомихайловский, микрорайон 2, д. 9	Котельная № 2 (БМК-4,5) пгт. Новомихайловский, МКР-2, пер. Почтовый
557	пгт. Новомихайловский, ул. Строителей 4	Котельная № 2 (БМК-4,5) пгт. Новомихайловский, МКР-2, пер. Почтовый
558	пгт. Новомихайловский, ул. Ленина, д. 16	Котельная № 1 (БМК-3,5), пгт. Новомихайловский, ул. Ленина, 27
559	пгт. Новомихайловский, ул. Ленина, д. 20	Котельная № 1 (БМК-3,5), пгт. Новомихайловский, ул. Ленина, 27
560	пгт. Новомихайловский, ул. Ленина, д. 18	Котельная № 1 (БМК-3,5), пгт. Новомихайловский, ул. Ленина, 27
561	пгт. Новомихайловский, ул. Ленина, д. 24	Котельная № 1 (БМК-3,5), пгт. Новомихайловский, ул. Ленина, 27
562	пгт. Новомихайловский, ул. Молодежная, д. 1	Котельная № 1 (БМК-3,5), пгт. Новомихайловский, ул. Ленина, 27
563	пгт. Новомихайловский, ул. Молодежная, д. 2	Котельная № 1 (БМК-3,5), пгт. Новомихайловский, ул. Ленина, 27
564	пгт. Новомихайловский, ул. Молодежная, д. 8	Котельная № 1 (БМК-3,5), пгт. Новомихайловский, ул. Ленина, 27
565	пгт. Новомихайловский, ул. Юности, д. 3	Котельная № 1 (БМК-3,5), пгт. Новомихайловский, ул. Ленина, 27
566	пгт. Новомихайловский, ул. Юности, д. 10	Котельная № 1 (БМК-3,5), пгт. Новомихайловский, ул. Ленина, 27
567	пгт. Новомихайловский, ул. Совхозная, д. 12	Котельная № 3 (Хальзева), пгт. Новомихайловский, пер.Октябрьский. д. 17
568	пгт. Новомихайловский, ул. Совхозная, д. 19	Котельная № 3 (Хальзева), пгт. Новомихайловский, пер.Октябрьский. д. 17
569	пгт Новомихайловский, ул. Совхозная, д. 17	Котельная № 3 (Хальзева), пгт. Новомихайловский, пер.Октябрьский. д. 17
570	пгт. Новомихайловский, ул. Совхозная, д. 20	Котельная № 3 (Хальзева), пгт. Новомихайловский, пер.Октябрьский. д. 17
571	пгт. Новомихайловский, ул. Мира, д. 69	Котельная № 3 (Хальзева), пгт. Новомихайловский, пер.Октябрьский. д. 17
572	пгт. Новомихайловский, ул. Мира, д. 84	Котельная № 3 (Хальзева), пгт. Новомихайловский, пер.Октябрьский. д. 17
573	пгт. Новомихайловский, ул. Мира, 92	Котельная № 3 (Хальзева), пгт. Новомихайловский, пер.Октябрьский. д. 17
574	пгт. Новомихайловский, Школьный д. 9-а	Котельная № 3 (Хальзева), пгт. Новомихайловский, пер.Октябрьский. д. 17
575	с. Ольгинка, микрорайон 1, д. 4	БМК с. Ольгинка, МКР-1, 2Б
576	пгт. Новомихайловский, ул. Юности, д. 11	Котельная № 2 (БМК-4,5) пгт. Новомихайловский, МКР-2, пер. Почтовый
577	пгт. Новомихайловский ул. Молодежная, д. 7	Котельная № 2 (БМК-4,5) пгт. Новомихайловский, МКР-2, пер. Почтовый
578	пгт. Новомихайловский, микрорайон 2, д. 3	Котельная № 2 (БМК-4,5) пгт. Новомихайловский, МКР-2, пер. Почтовый
579	пгт. Новомихайловский микрорайон 2, д. 7	Котельная № 2 (БМК-4,5) пгт. Новомихайловский, МКР-2, пер. Почтовый
580	пгт. Новомихайловский, микрорайон 2, д. 11	Котельная № 2 (БМК-4,5) пгт. Новомихайловский, МКР-2, пер. Почтовый
581	пгт. Новомихайловский, микрорайон 2, д.14	Котельная № 2 (БМК-4,5) пгт.

№ п/п	Наименование, адрес потребителя (населенный пункт, улица, номер)	Наименование источника тепловой энергии, к которому подключен потребитель, эксплуатирующая организация
		Новомихайловский, МКР-2, пер. Почтовый
582	пгт. Новомихайловский, микрорайон 2, д. 10	Котельная № 2 (БМК-4,5) пгт. Новомихайловский, МКР-2, пер. Почтовый
583	пгт. Новомихайловский микрорайон 2, д. 8	Котельная № 2 (БМК-4,5) пгт. Новомихайловский, МКР-2, пер. Почтовый
584	пгт. Новомихайловский, микрорайон 2 д, 13	Котельная № 2 (БМК-4,5) пгт. Новомихайловский, МКР-2, пер. Почтовый
585	с. Ольгинка, ул. Черноморская 1-а	БМК с. Ольгинка, МКР-1, 2Б
586	с. Ольгинка, микрорайон 1, д. 5	БМК с. Ольгинка, МКР-1, 2Б
587	пгт. Новомихайловский, ул. Садовая, 10	Котельная № 2 (БМК-4,5) пгт. Новомихайловский, МКР-2, пер. Почтовый
588	с. Ольгинка, микрорайон 1, д. 3	БМК с. Ольгинка, МКР-1, 2Б
589	пгт. Новомихайловский, микрорайон 1, д. 1	Котельная № 1 (БМК-3,5), пгт. Новомихайловский, ул. Ленина, 27
590	пгт. Новомихайловский, микрорайон 1, д. 2	Котельная № 1 (БМК-3,5), пгт. Новомихайловский, ул. Ленина, 27
591	пгт. Новомихайловский, микрорайон 1, д. 3	Котельная № 1 (БМК-3,5), пгт. Новомихайловский, ул. Ленина, 27
592	пгт. Новомихайловский, микрорайон 1, д. 4	Котельная № 1 (БМК-3,5), пгт. Новомихайловский, ул. Ленина, 27
593	пгт. Новомихайловский, микрорайон 1, д. 5	Котельная № 1 (БМК-3,5), пгт. Новомихайловский, ул. Ленина, 27
-594	пгт. Новомихайловский, микрорайон 1, д. 6	Котельная № 1 (БМК-3,5), пгт. Новомихайловский, ул. Ленина, 27
595	пгт. Новомихайловский, микрорайон 1, д. 7	Котельная № 1 (БМК-3,5), пгт. Новомихайловский, ул. Ленина, 27
596	пгт. Новомихайловский, микрорайон 1, д. 8	Котельная № 1 (БМК-3,5), пгт. Новомихайловский, ул. Ленина, 27
597	пгт. Новомихайловский, микрорайон 1, д. 9	Котельная № 1 (БМК-3,5), пгт. Новомихайловский, ул. Ленина, 27
598	пгт. Новомихайловский, микрорайон 1, д. 10	Котельная № 1 (БМК-3,5), пгт. Новомихайловский, ул. Ленина, 27
599	пгт. Новомихайловский, микрорайон 1, д. 11	Котельная № 1 (БМК-3,5), пгт. Новомихайловский, ул. Ленина, 27
600	пгт. Новомихайловский, ул. Колхозная, д. 66а	Котельная № 3 (Хальзева), пгт. Новомихайловский, пер.Октябрьский. д. 17
601	пгт. Новомихайловский, ул. Морская, дом 5/1 корпус 1 Литер А	Котельная № 3 (Хальзева), пгт. Новомихайловский, пер.Октябрьский. д. 17
602	пгт. Новомихайловский, ул. Морская, дом 5/1 корпус 1 Литер Б	Котельная № 3 (Хальзева), пгт. Новомихайловский, пер.Октябрьский. д. 17
603	пгт. Новомихайловский, ул. Морская, дом 5/1 корпус 1 Литер В	Котельная № 3 (Хальзева), пгт. Новомихайловский, пер.Октябрьский. д. 17
604	пгт. Новомихайловский, ул. Морская, дом 5/1 корпус 1 Литер Д	Котельная № 3 (Хальзева), пгт. Новомихайловский, пер.Октябрьский. д. 17
605	пгт. Новомихайловский, пер. Октябрьский, д. 3	Котельная № 3 (Хальзева), пгт. Новомихайловский, пер.Октябрьский. д. 17
606	с. Ольгинка, мкр. Горизонт, д. 17	БМК с. Ольгинка, МКР-1, 2Б
607	с. Ольгинка, мкр. Горизонт, д. 17	БМК с. Ольгинка, МКР-1, 2Б

Приложение 3

Перечень возможных аварийных ситуаций, их описание, масштабы и уровень реагирования, типовые действия персонала в работе систем теплоснабжения муниципального образования

Причина возникновения аварийной ситуации	Описание аварийной ситуации	Возможные масштабы аварийной ситуации и последствия	Уровень реагирования (местный, объектовый)	Действия персонала организации, функционирующей в системах теплоснабжения
Прекращение подачи электроэнергии на источник тепловой энергии, ЦТП, насосную станцию	Остановка работы источника тепловой энергии, ЦТП, насосной станции	Прекращение циркуляции в системе теплоснабжения потребителей, понижение температуры в зданиях и домах, возможное размораживание наружных тепловых сетей и внутренних отопительных систем	Местный, объектовый	1.Сообщить об ограничении (отсутствии) поставки электрической энергии в аварийно-диспетчерскую службу своей организации.
				2.Сообщить об отсутствии электрической энергии в аварийно-диспетчерскую службу электросетевой организации.
				3. Перейти на резервную схему питания (второй ввод) или автономный источник электроснабжения (дизель-генератор)
				4. При длительном отсутствии электрической энергии организовать работы по предотвращению размораживания силами персонала своей организации и организаций, управляющих многоквартирными домами
Прекращение подачи холодной воды на источник тепловой энергии, ЦТП	Ограничение работы источника тепловой энергии	Ограничение циркуляции теплоносителя в системе теплоснабжения потребителей, понижение температуры воздуха в зданиях	Местный, объектовый	1.Сообщить об ограничении (отсутствии) поставки воды в аварийно-диспетчерскую службу своей организации.
				2.Сообщить об отсутствии холодной воды в аварийно-диспетчерскую службу водоснабжающей организации.
				3.При длительном отсутствии подачи воды, отключить ГВС и организовать работы по предотвращению размораживания силами

Причина возникновения аварийной ситуации	Описание аварийной ситуации	Возможные масштабы аварийной ситуации и последствия	Уровень реагирования (местный, объектовый)	Действия персонала организации, функционирующей в системах теплоснабжения
				персонала своей организации и организаций, управляющих многоквартирными домами
Прекращение подачи топлива на источник тепловой энергии	Остановка нагрева воды на источнике тепловой энергии	Снижение температуры теплоносителя поступающего в систему теплоснабжения потребителей, понижение температуры воздуха в зданиях	Местный, объектовый (топливо – газ)	1.Сообщить об ограничении (отсутствии) поставки топлива в аварийно-диспетчерскую службу своей организации.
				2.Сообщить о прекращении подачи топлива в аварийно-диспетчерскую службу газораспределительной организации.
				3. Организовать переход на резервное топливо (при его наличии)
				4. При отсутствии резервного топлива и превышении допустимого времени устранения аварийных нарушений в подаче газа организовать слив теплоносителя для предотвращения размораживания систем теплоснабжения и тепловой сети силами персонала своей организации и организаций, управляющих многоквартирными домами
			Объектовый (локальный) (топливо –уголь)	1.Сообщить об ограничении (отсутствии) поставки топлива в аварийно-диспетчерскую службу своей организации.
				2. Сообщить об отсутствии подачи топлива руководителю организации
				3. Организовать переход на резервное топливо при его наличии
				4. Организовать работы по восстановлению подачи топлива персоналом своей организации
				5. При длительном отсутствии подачи топлива организовать работы по предотвращению

Причина возникновения аварийной ситуации	Описание аварийной ситуации	Возможные масштабы аварийной ситуации и последствия	Уровень реагирования (местный, объектовый)	Действия персонала организации, функционирующей в системах теплоснабжения
				размораживания силами персонала своей организации и организаций, управляющих многоквартирными домами
Взрыв газо-воздушной смеси на источнике тепловой энергии	Остановка нагрева воды на источнике тепловой энергии	Прекращение подачи теплоносителя в систему теплоснабжения потребителей, понижение температуры воздуха в зданиях	Местный, Объектовый (топливо – газ)	1.Сообщить об ограничении (отсутствии) поставки топлива в аварийно-дежурную службу своей организации
				2.Сообщить о взрыве газо-воздушной смеси в аварийно-диспетчерскую службу газораспределительной организации
				3. Действовать согласно Плану ликвидации аварии в газовом хозяйстве
				4. Оказать помощь пострадавшим
				5. Произвести отключение электрооборудования с установкой запрещающих и предупреждающих плакатов
				6. При превышении допустимого времени устранения аварийных нарушений в подаче газа организовать слив теплоносителя для предотвращения размораживания систем теплоснабжения и тепловой сети силами персонала своей организации и организаций, управляющих многоквартирными домами
Авария на газопроводе	Остановка нагрева воды на источнике тепловой энергии	Снижение температуры теплоносителя в системе теплоснабжения потребителей, понижение температуры воздуха в зданиях	Местный, Объектовый	1.Сообщить о происшествии в аварийно-диспетчерскую службу своей организации
				2.Действовать согласно Плану ликвидации аварии в газовом хозяйстве
				3. Оказать помощь пострадавшим
				4. Произвести отключение электрооборудования с установкой

Причина возникновения аварийной ситуации	Описание аварийной ситуации	Возможные масштабы аварийной ситуации и последствия	Уровень реагирования (местный, объектовый)	Действия персонала организации, функционирующей в системах теплоснабжения
				запрещающих и предупреждающих плакатов 5. При превышении допустимого времени устранения аварийных нарушений в подаче газа организовать слив теплоносителя для предотвращения размораживания систем теплопотребления и тепловой сети силами персонала своей организации и организаций, управляющих многоквартирными домами
Неисправность в газогорелочном устройстве	Загазованность помещения источника тепловой энергии угарным газом	Ограничение (прекращение) подачи теплоносителя в систему отопления потребителей, понижение температуры воздуха в зданиях	Объектовый	1. Прекратить подачу газа в котельную; 2. Выполнить естественную вентиляцию помещения котельной; 3. Произвести поиск и устранение аварийной ситуации; 4. При необходимости принять меры по недопущению размораживания тепловых сетей.
Выход из строя котла (котлов)	Ограничение (остановка) работы источника тепловой энергии	Ограничение (прекращение) подачи теплоносителя в систему отопления потребителей, понижение температуры воздуха в зданиях	Объектовый (локальный)	Выполнить переключение на резервный котел. При невозможности переключения и снижении отпуска тепловой энергии организовать работы силами персонала своей организации. При длительном отсутствии работы котла организовать работы по предотвращению размораживания силами персонала своей организации и организаций, управляющих многоквартирными домами
Выход из строя сетевого (сетевых) насоса	Ограничение (остановка) работы	Прекращение циркуляции в системе теплоснабжения потребителей, понижение температуры воздуха в	Местный, Объектовый	1. Выполнить переключение на резервный насос. При невозможности переключения организовать работы силами персонала своей организации

Причина возникновения аварийной ситуации	Описание аварийной ситуации	Возможные масштабы аварийной ситуации и последствия	Уровень реагирования (местный, объектовый)	Действия персонала организации, функционирующей в системах теплоснабжения
	источника тепловой энергии	зданиях, возможное размораживание наружных тепловых сетей и внутренних отопительных систем		2. При превышении допустимого времени устранения аварийных нарушений в работе насоса организовать слив теплоносителя для предотвращения размораживания систем теплоснабжения и тепловой сети силами персонала своей организации и организаций, управляющих многоквартирными домами
Пожар в ЦТП, котельной или в непосредственной близости от объекта.	Блокирование работы объекта	Прекращение циркуляции в системе теплоснабжения, понижение температуры в зданиях, возможное размораживание наружных тепловых сетей и внутренних отопительных систем	Объектовый Местный	1. Сообщить о происшествии в пожарную службу
				2. Сообщить о происшествии в аварийно-диспетчерскую службу своей организации.
				3. Принять меры по предотвращению пожара помещения
				4. Оказать помощь пострадавшим
				5. Организовать тушение пожара имеющимися средствами пожаротушения
				6. Произвести отключение электрооборудования с установкой запрещающих и предупреждающих плакатов
				7. Вызвать пожарную команду
				8. Сообщить о пожаре в аварийно-диспетчерскую службу своей организации
				9. При превышении допустимого времени устранения последствий возгорания организовать слив теплоносителя для предотвращения размораживания систем теплоснабжения и тепловой сети силами персонала своей организации и организаций, управляющих многоквартирными домами

Причина возникновения аварийной ситуации	Описание аварийной ситуации	Возможные масштабы аварийной ситуации и последствия	Уровень реагирования (местный, объектовый)	Действия персонала организации, функционирующей в системах теплоснабжения
Предельный износ элементов сетей, гидродинамические удары	Порыв (инциденты) на тепловых сетях	Прекращение циркуляции в части системы, системе теплоснабжения, понижение температуры в зданиях, возможное размораживание наружных тепловых сетей и внутренних отопительных систем	Объектовый (локальный)	1. Сообщить о происшествии в аварийно-диспетчерскую службу своей организации.
				2. Организовать переключение теплоснабжения поврежденного участка от другого участка тепловых сетей (через секционирующую арматуру)
				3. Оптимальную схему теплоснабжения населенного пункта (части населенного пункта) определить с применением электронного моделирования
				4. При необходимости организовать устранение последствий аварийной ситуации силами персонала своей организации
				5. При превышении допустимого времени устранения аварийных нарушений в тепловой сети и длительном отсутствии циркуляции теплоносителя организовать слив теплоносителя для предотвращения размораживания систем теплопотребления и тепловой сети силами персонала своей организации и организаций, управляющих многоквартирными домами
				1. Организовать устранение аварии (инцидента) силами ремонтного персонала своей организации
		Прекращение циркуляции в системе теплоснабжения, понижение температуры в зданиях, возможное размораживание наружных тепловых сетей	Местный	2. При возможности временной подачи теплоносителя, оптимальную схему теплоснабжения населенного пункта (части населенного пункта) определить с

Причина возникновения аварийной ситуации	Описание аварийной ситуации	Возможные масштабы аварийной ситуации и последствия	Уровень реагирования (местный, объектовый)	Действия персонала организации, функционирующей в системах теплоснабжения
		и внутренних отопительных систем		применением электронного моделирования
				3. При длительном отсутствии циркуляции организовать работы по предотвращению размораживания силами персонала своей организации и организаций, управляющих многоквартирными домами

Местный уровень – при котором аварии, инциденты и ограничения поставки энергетического ресурса происходят на объектах (оборудовании) не подконтрольных ресурсоснабжающей организации.

Объектовый уровень – при котором аварии, инциденты и ограничения поставки энергетического ресурса происходят на объектах (оборудовании) ресурсоснабжающей организации.

Приложение 4

Состав сил и средств теплоснабжающих и теплосетевых организации для выполнения работ по ликвидации последствий аварийных ситуаций в системе теплоснабжения муниципального образования

Наименование организации, адрес дислокации сил и средств	Функциональная группа	Выделяемые средства	
		Силы	Средства
МУП «ЖКХ Небугского сельского поселения», с. Небуг, ул. Центральная, 7	Диспетчерская служба (круглосуточно)	Дежурный диспетчер - 3чел.	Оргтехника, средства связи на рабочем месте
	Аварийно-ремонтная бригада (круглосуточно) (2 бригады)	Бригада № 1 Мастер - 1чел.; Водитель - 1чел.; Слесарь сантехник - 1 чел.; Сварщик - 1 чел.; Электромонтер – 1 чел.	1.Автомобиль- 1 шт.; 2.Комплект инструментов и оснастки, необходимых для производства работ- 3 шт.; 3. Дизельный (бензиновый) генератор - 1 шт.; 4. Сварочный аппарат-1 шт.; 5. Насос погружной - 1 шт. 6. Мотопомпа - 2шт.
		Бригада № 2 Мастер - 1чел.; Водитель - 1чел.; Слесарь сантехник - 1 чел.; Сварщик - 1 чел.; Электромонтер-1 чел	1.Автомобиль- 1 шт.; 2.Комплект инструментов и оснастки, необходимых для производства работ- 3 шт.; 3. Дизельный (бензиновый)

			генератор - 1 шт.; 4. Сварочный аппарат-1 шт.; 5. Насос погружной – 1 шт. 6. Мотопомпа – 2 шт.
	Оперативный персонал на котельных	Начальник цеха теплоснабжения - 1.чел.; Мастер-теплотехник – 3 чел., Операторы котельных - 46 чел.; Машинист (кочегар) – 56 чел., Операторы ХВО - 6 чел.; Электромонтеры - 3 чел.; Слесарь-ремонтник - 9 чел.; Инженер КИПиА – 1 чел. Электрогазосварщик – 1 чел.	1. Комплект инструментов и оснастки, необходимых для производства работ3 шт; 2. Дизельный (бензиновый) генератор - 1 шт.; 3. Сварочный аппарат – 5 шт.;
Туапсинский филиал ООО «Теплоэнерго Краснодар» г. Туапсе, Пл. Ильича, 1	Аварийно-ремонтная бригада (круглосуточно) (1 бригада)	Дежурный диспетчер – 5 чел.	Оргтехника, средства связи на рабочем месте
	Участок капитального ремонта, служба транспортного обеспечения, участок по ремонту и обслуживанию ЭО, КИПиА	Мастер - 1 чел.; Слесарь-ремонтник- 4 чел. Электрогазосварщик -1 чел., Изолировщик-1 чел., Водитель грузового автомобиля – 1 чел.; Слесарь-электрик-1 чел.;	1.Автомобиль- 1 шт.; 2.Комплект инструментов и оснастки, необходимых для производства работ- 3 шт.; 3. Дизельный (бензиновый) генератор - 3

			шт.; 4. Сварочный аппарат-6 шт.; 5. Мотопомпа – 3 шт. 6. Экскаватор с гидромолотом -1 шт. 7. Передвижная ремонтная мастерская-3шт.
	Оперативный персонал на котельных	Старший мастер - 3 чел.; Операторы котельных-41 чел.; Операторы тепловых пунктов-9 чел., Аппаратчик ХВО-13 чел., Слесарь-электрик-5 чел.; Слесарь-ремонтник, слесарь по ремонту оборудования тепловых сетей, слесарь, слесарь по обслуживанию тепловых сетей-22 чел.; Инженер КИПиА-1 чел.; Слесарь по эксплуатации и ремонту газового оборудования-1 чел.	1.Автомобиль-1 шт.; 2.Комплект инструментов и оснастки, необходимых для производства работ- 3 шт.; 3. Дизельный (бензиновый) генератор - 3 шт.; 4. Сварочный аппарат-6 шт.
	Аварийно-спасательное формирование ООО «КубаньЭкоНефть Ресурс» (договор от 23.12.2022 № 43/23/2023)	Специализированная техника и оборудование	

ФКУЗ «Санаторий «Сосновый» МВД России», п. Сосновый	Диспетчерская служба (круглосуточно)	Дежурный диспетчер - 1 чел.	Оргтехник, средства связи на рабочем месте
	Аварийно-ремонтная бригада (круглосуточно) (1 бригада))	Бригада № 1 Мастер-теплотехник - 1 чел.; Оператор котельной 2 чел.; Электромонтер-1 чел.; Слесарь-ремонтник- 1 чел.	1.Комплект инструментов и оснастки, необходимых для производства работ 1 шт.; 2. Дизельный (бензиновый) генератор – 1 шт.; 3. Сварочный аппарат-1 шт.
МУП ШСП ТР «ДорБлагоустройство» с. Шепси, ул. Горная, 19	Диспетчерская служба (круглосуточно)	Дежурный диспетчер - 1 чел.	Оргтехник, средства связи на рабочем месте
	Аварийно-ремонтная бригада (круглосуточно) (4 бригады)	Бригада № 1, 3 Мастер - 1 чел.; Водитель-1 чел.; Слесарь-снтехник-1 чел.; Сварщик-1чел.; Электромонтер-1 чел.	1.Автомобиль- 1 шт.; 2.Комплект инструментов и оснастки, необходимых для производства работ-1 шт.; 3. Дизельный (бензиновый) генератор - 1 шт.; 4. Насос погружной-1 шт.; 5. Мотопомпа- 1шт.
		Бригада № 2,4 Мастер - 1 чел.; Водитель-1 чел.; Слесарь-снтехник-1 чел.;	1.Автомобиль- 1 шт.; 2.Комплект инструментов и оснастки,

		Сварщик-1 чел.; Электромонтер-1 чел.	необходимых для производства работ-1 шт.; 3. Дизельный (бензиновый) генератор - 1 шт.; 4. Насос погружной-1 шт.; 5. Мотопомпа-1 шт.
	Оперативный персонал на котельных	Оператор коетльной-1 чел.; Оператор ХВО-1 чел.; Электромонтер-1 чел.; Слесарь-ремонтник-1 чел.	1. Комплект инструментов и оснастки, необходимых для производства работ-1 шт.; 2. Дизельный (бензиновый) генератор - 1 шт.; 3. Сварочный аппарат-1 шт.
	ЕДДС МО Туапсинский муниципальный округ (соглашение № 1/2025 ГОЧС от 09.10.2025).	Специализированная техника и оборудование	
ПАО «Сургутнефтегаз» Оздоровительный трест «Сургут», с. Лермонтово, ул. Ленина, 19б	Диспетчерская служба (круглосуточно)	Дежурный диспетчер - 1 чел.	Оргтехник, средства связи на рабочем месте
	Аварийно-ремонтная бригада (круглосуточно) (1 бригада)	Бригада № 1 Водитель-1 чел.; Слесарь-1 чел.; Оператор котельной-1 чел.	1. Автомобиль; 2. Комплект инструментов и оснастки, необходимых для производства работ-1 шт.; 3. Дизельный

			(бензиновый) генератор - 1 шт.; 4. Сварочный аппарат-1 шт. 5. Насос погружной-1 шт.; 6. Мотопомпа-1 шт.
	Аварийно-спасательное формирование АО «ЦАСЭО» (соглашение от 17.06.2022 № 1-70)	Специализированная техника и оборудование	
ООО УК «Заречье», пгт. Новомихайловский, ул. Морская, 5/1	Диспетчерская служба (круглосуточно)	Дежурный диспетчер - 1 чел.	Оргтехник, средства связи на рабочем месте
	Аварийно-ремонтная бригада (круглосуточно) (1 бригада)	Бригада № 1 Мастер-1 чел.; Слесарь сантехник-1 чел.; Электромонтер-1 чел.	1. Автомобиль; 2. Комплект инструментов и оснастки, необходимых для производства работ-1 шт.; 3. Сварочный аппарат-1 шт. 4. Насос погружной-1 шт.; 5. инструмент для пайки труб.
	Аварийно-спасательное формирование по ПЛАС КТК систем теплоснабжения от 01.02.2025	Специализированная техника и оборудование	
ФГБОУ ВДЦ «Орленок»	Диспетчерская служба (круглосуточно)	Дежурный диспетчер - 1 чел.	Оргтехник, средства связи на рабочем месте

	Аварийно-ремонтная бригада (круглосуточно) (1 бригада)	Бригада № 1 Мастер-1 чел.; Водитель-1 чел.; Слесарь сантехник-2 чел.; Сварщик-1 чел.; Электромонтер-1 чел.;	1. Автомобиль; 2. Комплект инструментов и оснастки, необходимых для производства работ-1 шт.; 3. Дизельный (бензиновый) генератор - 1 шт.; 4. Сварочный аппарат-1 шт. 5. Насос погружной-1 шт.; 6. Мотопомпа- 1 шт.
	Оперативный персонал на котельных	Мастер- теплотехник-1 чел.; Оператор котельных-2 чел.; Оператор ХВО-2 чел.; Электромонтеры- 1 чел.; Слесарь-ремонтник- 2чел.; Инженер КИПиА-1 чел.	1. Комплект инструментов и оснастки, 2. Дизельный (бензиновый) генератор - 1 шт.; 3. Сварочный аппарат-1 шт.
	Аварийно-спасательное формирование АО «ЦАСЭО» (договор от 14.02.2025 № 27).	Специализированная техника и оборудование	

Состав сил и средств по оперативным подразделениям организаций (учреждений)
связанных с функционированием систем теплоснабжения муниципального образования.

Наименование организации, адрес дислокации сил и средств	Функциональная группа	Выделяемые средства	
		Силы	Средства
Аварийная газовая служба на территории муниципального образования	Аварийно- ремонтная бригада	Мастер -2 чел.; Водитель -2 чел.; Слесарь -3 чел.; Сварщик - 2 чел.;	1.Автомобиль-1 шт.; 2.Комплект инструментов и оснастки, необходимых для производства работ- 2 шт.; 3. Дизельный (бензиновый) генератор – 1 шт.; 4. Сварочный аппарат-2 шт.;
Аварийная служба водопроводно- канализационного хозяйства	Аварийно- ремонтная бригада	Мастер - 7 чел.; Водитель -6 чел.; Слесарь - 18 чел.; Сварщик - 4 чел.;	1. Автомобиль-6 шт.; 2. Экватор-1 шт.; 3.Комплект инструментов и оснастки, необходимых для производства работ4 шт.; 5. Дизельный (бензиновый) генератор - 4 шт.; 6. Сварочный аппарат-4 шт.;
Аварийная служба электросетевой компании	Аварийно- ремонтная бригада	Мастер - 4. чел.; Водитель -4 чел.; Слесарь - 6. чел.; Электромонтер – 10 чел; Сварщик - 4 чел.; И др.	1. Автомобиль-4 шт.; 2. Автогидроподъемник- 1 шт.; 3. Комплект инструментов и оснастки, необходимых для производства работ- 2 шт.; 4. Дизельный генератор-2 шт.

Приложение 5

Перечень материальных ресурсов, которые необходимо зарезервировать для локализации и ликвидации последствий аварийных ситуаций в системе теплоснабжения организациям, связанным с функционированием систем муниципального образования

№ п/п	Наименование материальных ресурсов	ед. изм.	Нормативный запас
МУП «ЖКХ Небутского сельского поселения»			
1	электроды	кг.	50
2	труба Ст 219х6-315-ППУ-ПЭ	п.м.	20
3	труба Ст 159х5-250-ППУ-ПЭ	п.м.	20
4	труба Ст 108х4/180-ППУ-ПЭ	п.м.	15
5	труба Ст 89х4/160-ППУ-ПЭ	п.м.	20
6	труба Ст 76х3,5/140-ППУ-ПЭ	п.м.	30
7	труба Ст 57х3,5/125-ППУ-ПЭ	п.м.	50
9	труба Ст 219х6-315-ППУ-ОЦ	п.м.	12
10	заглушки стальные	шт.	5
11	фланцы плоские стальные приварные DN - 80	шт.	2
12	фланцы плоские стальные приварные DN - 100	шт.	2
13	фланцы плоские стальные приварные DN - 150	шт.	4
14	фланцы плоские стальные приварные DN - 200	шт.	4
15	отводы стальные Ø219	шт.	2
16	отводы стальные Ø108	шт.	20
17	отводы стальные Ø89	шт.	6
18	отводы стальные Ø76	шт.	4
20	прокладки межфланцевые	шт.	30
21	задвижки стальные DN - 50	шт.	1
22	задвижки стальные DN - 80	шт.	2
23	задвижки стальные DN - 100	шт.	4
24	краны шаровые DN - 150	шт.	2
25	краны шаровые DN - 200	шт.	2
26	набивка сальниковая	кг	30
27	лист стальной 5 мм	т.	0,150
28	газовые баллоны (ацетилен, пропан, кислород)	комплект	6
29	автономные источники электроснабжения	шт.	32
30	дымососы	шт.	4

№ п/п	Наименование материальных ресурсов	ед. изм	Нормативный запас
31	кабель силовой	м	0,010
32	болты и гайки различных диаметров	кг.	20
33	сварочное оборудование	шт.	5
34	запас ГСМ	л	0,02
35	мотопомпы	шт.	8

Туапсинский филиал ООО «Теплоэнерго Краснодар»

1	Болт М 16*70	кг.	1.85
2	Болт М 20*100	кг.	8.475
3	Гайка М 16	кг.	0,940
4	Гайка М 20	кг.	1,786
5	Задвижка чугунная клиновья фланцевая 30 чббр, Ру 16, ду125	шт.	1,000
6	Кран 3-х ходовый под манометр с ручкой РУ 16 Ду15	шт.	10.000
7	Кран шаровый КШТ ДУ 015Ру16	шт.	1,000
9	Лен сантехнический	кг.	2,000
10	Набивка сальниковая	кг.	3,000
11	Набивка 10 мм.	кг.	4,000
12	Набивка 12 мм.	кг.	4,000
13	Набивка 8 мм.	кг.	4,000
14	Отвод стальной крутоизогнутый 100*4	шт.	6,000
15	Отвод стальной крутоизогнутый 325*10	шт.	1,000
16	Отвод стальной крутоизогнутый 325*10	шт.	1,000
17	Отвод стальной крутоизогнутый 76*4	шт.	1,000
18	Отвод стальной крутоизогнутый Ду50*4 без ППУ, Сталь 20	шт.	6,000
20	Отвод стальной крутоизогнутый Ду70*4 без ППУ, Сталь 20	шт.	8,000
21	Подшипник 23100 (№310)	шт.	1,000
22	Подшипник 2313 (№313)	шт.	1,000
23	Подшипник 2314 КМ	шт.	1,000
24	Подшипник 312	шт.	4,000
25	Подшипник 6-180609 С17	шт.	1,000
26	Подшипник 6-305А	шт.	4,000
27	Подшипник 6-312А	шт.	2,000
п/п	Наименование материальных ресурсов	ед. изм.	Нормативный

			запас
28	Подшипник 6-314А	шт.	1,000
29	Подшипник 6-80202	шт.	1,000
30	Подшипник 6213-2	шт.	4,000
31	Труба бесшовная 20х3,0	т.	0,011
ООО УК «Заречье»			
1	электроды	кг.	2
2	труба Ст 219х6-315-ППУ-ПЭ	п.м.	12
3	труба Ст 159х5-250-ППУ-ПЭ	п.м.	6
4	труба Ст 108х4/180-ППУ-ПЭ	п.м.	6
5	труба Ст 89х4/160-ППУ-ПЭ	п.м.	4
6	Угол полипропилен ду20	шт.	20
7	Угол полипропилен ду5	шт.	10
9	Угол полипропилен ду32	шт.	10
10	Угол полипропилен ду40	шт.	6
11	Угол полипропилен ду50	шт.	3
12	Муфта полипропилен ду20	шт.	16
13	Муфта полипропилен ду32	шт.	6
14	Муфта полипропилен ду40	шт.	1
15	Муфта полипропилен ду50	шт.	2
16	Заглушка полипропилен Ду20	шт.	6
17	Заглушка полипропилен Ду25	шт.	4
18	Заглушка полипропилен Ду32	шт.	2
20	Краны шаровые 50	шт.	2
21	Краны шаровые 32	шт.	2
22	Аппарат для сварки полипропилена	шт.	1
23	Отводы стальные Ду 57	шт.	2
24	Лист стальной 3 мм	М2	2
25	Теплоизоляционные материалы	М3	2
26	Насосы центробежные	шт.	1
27	Сварочной оборудование	шт.	1

п/п	Наименование материальных ресурсов	ед. изм.	Нормативный запас
МУП ШСП ТР «ДорБлагоустройство»			
1	электроды	кг.	50
2	труба Ст 219х6-315-ППУ-ПЭ	п.м.	3
3	труба Ст 159х5-250-ППУ-ПЭ	п.м.	3
4	труба Ст 108х4/180-ППУ-ПЭ	п.м.	3
5	труба Ст 89х4/160-ППУ-ПЭ	п.м.	3
6	труба Ст 76х3,5/140-ППУ-ПЭ	п.м.	3
7	труба Ст 57х3,5/125-ППУ-ПЭ	п.м.	3
9	труба Ст 219х6-315-ППУ-ОЦ	п.м.	3
10	заглушки стальные	шт.	2
11	фланцы плоские стальные приварные DN - 80	шт.	2
12	фланцы плоские стальные приварные DN - 100	шт.	2
13	фланцы плоские стальные приварные DN - 150	шт.	2
14	фланцы плоские стальные приварные DN - 200	шт.	2
15	отводы стальные Ø219	шт.	1
16	отводы стальные Ø159	шт.	1
17	отводы стальные Ø108	шт.	1
18	отводы стальные Ø89	шт.	1
20	отводы стальные Ø76	шт.	
21	задвижки стальные DN - 50	шт.	1
22	задвижки стальные DN - 80	шт.	1
23	задвижки стальные DN - 100	шт.	1
24	краны шаровые DN - 150	шт.	1
25	краны шаровые DN - 200	шт.	1
26	набивка сальниковая	кг	5
27	лист стальной 5 мм	т.	0,1
28	газовые баллоны (ацетилен, пропан, кислород)	комплект	1
29	автономные источники электроснабжения	шт.	1
30	дымососы	шт.	1
31	кабель силовой	м	20
32	болты и гайки различных диаметров	кг.	10
33	электродвигатели	шт.	1
п/п	Наименование материальных ресурсов	ед. изм.	Нормативный

			запас
34	Сварочное оборудование	шт.	1
35	Рукав напорный	п.м.	10
ФКУЗ «Санаторий «Сосновый» МВД России»			
1	электроды	кг.	50
2	труба Ст 219х6-315-ППУ-ПЭ	п.м.	3
3	труба Ст 159х5-250-ППУ-ПЭ	п.м.	3
4	труба Ст 108х4/180-ППУ-ПЭ	п.м.	3
5	труба Ст 89х4/160-ППУ-ПЭ	п.м.	3
6	труба Ст 76х3,5/140-ППУ-ПЭ	п.м.	3
7	труба Ст 57х3,5/125-ППУ-ПЭ	п.м.	3
9	труба Ст 219х6-315-ППУ-ОЦ	п.м.	3
10	заглушки стальные	шт.	2
11	фланцы плоские стальные приварные DN - 80	шт.	6
12	фланцы плоские стальные приварные DN - 100	шт.	4
13	фланцы плоские стальные приварные DN - 150	шт.	2
14	фланцы плоские стальные приварные DN - 200	шт.	2
15	отводы стальные Ø219	шт.	2
16	отводы стальные Ø108	шт.	1
17	отводы стальные Ø89	шт.	2
18	отводы стальные Ø76	шт.	1
20	прокладки межфланцевые	шт.	2
21	задвижки стальные DN - 50	шт.	3
22	задвижки стальные DN - 80	шт.	1
23	задвижки стальные DN - 100	шт.	1
24	краны шаровые DN - 150	шт.	1
25	краны шаровые DN - 200	шт.	2
26	набивка сальниковая	кг	0,02
27	газовые баллоны (ацетилен, пропан, кислород)	комплект	1
28	мотопомпы	шт.	2
29	автономные источники электроснабжения	шт.	1
30	дымососы	шт.	1
31	кабель силовой	м	0,010
п/п	Наименование материальных ресурсов	ед. изм.	Нормативный запас

32	болты и гайки различных диаметров	кг.	20
33	сварочное оборудование	шт.	5
ПАО «Сургутнефтегаз» Оздоровительный трест «Сургут»,			
1	электроды	кг.	40
2	труба Ст 219х6-315-ППУ-ПЭ	п.м.	2
3	труба Ст 159х5-250-ППУ-ПЭ	п.м.	2
4	труба Ст 108х4/180-ППУ-ПЭ	п.м.	2
5	труба Ст 89х4/160-ППУ-ПЭ	п.м.	2
6	труба Ст 76х3,5/140-ППУ-ПЭ	п.м.	2
7	труба Ст 57х3,5/125-ППУ-ПЭ	п.м.	3
9	труба Ст 219х6-315-ППУ-ОЦ	п.м.	3
10	заглушки стальные	шт.	1
11	фланцы плоские стальные приварные DN - 80	шт.	1
12	фланцы плоские стальные приварные DN - 100	шт.	1
13	фланцы плоские стальные приварные DN - 150	шт.	1
14	фланцы плоские стальные приварные DN - 200	шт.	1
15	отводы стальные Ø219	шт.	1
16	отводы стальные Ø108	шт.	1
17	отводы стальные Ø89	шт.	1
18	отводы стальные Ø76	шт.	1
20	прокладки межфланцевые	шт.	2
21	задвижки стальные DN - 50	шт.	2
22	задвижки стальные DN - 80	шт.	2
23	задвижки стальные DN - 100	шт.	3
24	краны шаровые DN - 150	шт.	2
25	краны шаровые DN - 200	шт.	2
26	набивка сальниковая	кг	4
27	лист стальной 5 мм	т.	0,02
28	газовые баллоны (ацетилен, пропан, кислород)	комплект	1
29	автономные источники электроснабжения	шт.	1
30	дымососы	шт.	1
31	кабель силовой	м	0,010
п/п	Наименование материальных ресурсов	ед. изм.	Нормативный запас
32	болты и гайки различных диаметров	кг.	20

33	сварочное оборудование	шт.	5
34	запас ГСМ	л	0,02
35	мотопомпы	шт.	8
ФГБОУ ВДЦ «Орленок»			
1	электроды	кг.	10
2	труба Ст 159х5-250-ППУ-ПЭ	п.м.	15
3	труба Ст 108х4/180-ППУ-ПЭ	п.м.	15
4	труба Ст 89х4/160-ППУ-ПЭ	п.м.	15
5	труба Ст 76х3,5/140-ППУ-ПЭ	п.м.	15
6	труба Ст 57х3,5/125-ППУ-ПЭ	п.м.	15
7	труба Ст 219х6-315-ППУ-ОЦ	п.м.	15
9	заглушки стальные	шт.	15
10	фланцы плоские стальные приварные DN - 80	шт.	10
11	фланцы плоские стальные приварные DN - 100	шт.	10
12	фланцы плоские стальные приварные DN - 150	шт.	10
13	отводы стальные Ø219	шт.	40
14	отводы стальные Ø108	шт.	40
15	отводы стальные Ø89	шт.	40
16	отводы стальные Ø76	шт.	40
17	отводы стальные Ø57	шт.	40
18	прокладки межфланцевые	шт.	50
20	краны шаровые DN - 50	шт.	50
21	краны шаровые DN - 80	шт.	4
22	краны шаровые DN - 100	шт.	10
23	краны шаровые DN - 150	шт.	1
24	краны шаровые DN - 200	шт.	4
25	набивка сальниковая	кг	80
26	Уголок 50х50	т.	0,1
27	Уголок 75х75	т.	0,1
28	газовые баллоны (ацетилен, пропан, кислород)	комплект	1
29	автономные источники электроснабжения	шт.	1
30	кабель силовой	м	100
31	болты и гайки различных диаметров	кг.	50
32	сварочное оборудование	шт.	1

33	запас ГСМ	л	20
34	мотопомпы	шт.	1